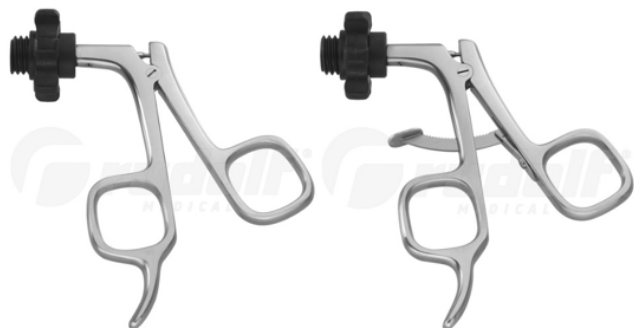


NÁVOD NA POUŽITIE (SK) RUČKY PRE LAPAROSKOPICKÉ NÁSTROJE „SCREW-IN“ BEZ VYSOKOFREKVENČNÉHO PRIPOJENIA



RUDOLF Medical GmbH + Co. KG
Zollerstrasse 1, 78567 Fridingen an der Donau,
Nemecko
Tel. +49 7463 9956-0
Fax +49 7463 9956-56
sales@RUDOLF-med.com
www.RUDOLF-med.com

D1457 / Rev B / ACR00574 / 2026-03-06



PREČÍTAJTE SI PRED OPĀTOVNÝM SPRACOVANÍM A ULOŽTE NA BEZPEČNOM MIESTE

PRODUKT

Tieto pokyny na použitie sa týkajú montáže a demontáže rúkaví RUDOLF Medical pre laparoskopické nástroje „Screw-In“ bez vysokofrekvenčného pripojenia.

Dostávate vysoko kvalitný produkt, ktorého správne zaobchádzanie a používanie je popísané nižšie.

Iba na profesionálne použitie: Nástroje sú určené iba na použitie profesionálnymi používateľmi (chirurgmi, operačnými sestrami, technikmi na spracovanie zdravotníckych pomôcok).



Nasledujúce pokyny sa týkajú demontáže nástroja po operácii a montáže po procese čistenia a dezinfekcie.

Podrobné pokyny na spracovanie nájdete v IFU D0462:



Inštrumenty RUDOLF Medical sa dodávajú v nesterilnom stave a pred prvým použitím a ihneď po každom použití je potrebné ich vyčistiť, dezinfikovať a sterilizovať. Ochranné viečka a prepravné obaly je potrebné vopred odstrániť.

Odporúčame ošetriť mechanické časti nástroja mazivom pred sterilizáciou.

Pred každým použitím je potrebné vykonať dôkladnú funkčnú a vizuálnu kontrolu.

URČENÉ POUŽITIE

Rukoväte bez HF pripojenia sa používajú v kombinácii s hadicou a vložkou nástroja.

VAROVANIA A OPATRENIA

- Nepoužívajte poškodené nástroje.
- Nesprávne použitie a preťaženie v dôsledku krútenia/párovania môže viesť k zlomeniu a trvalej deformácii.
- Nepoužívajte kovové kľeby ani abrazívne prostriedky, pretože môžu poškodiť povrch, čo môže viesť ku korózii.
- Bezpečnú kombináciu nástrojov medzi sebou alebo s implantátmi musí pred klinickým použitím skontrolovať používateľ.
- Pri manipulácii s ostrými hrotmi a rezacími hranami buďte opatrní, pretože existuje riziko poranenia.
- U pacientov s nevyliciteľnými infekciami, ako je CJD (Creutzfeldt-Jakobova choroba), hepatitída, HIV, možné varianty týchto infekcií alebo podozrenie na infekcie, sa musia uplatňovať platné národné predpisy týkajúce sa likvidácie a opätovného spracovania zdravotníckych pomôcok.
- Nástroje nikdy nenechávajte príliš dlho v dezinfekčnom roztoku. Dodržiavajte pokyny výrobcu dezinfekčného roztoku.
- Automatické čistenie/dezinfekcia by malo mať prednosť pred ručným čistením/dezinfekciou, pretože automatické procesy môžu byť štandardizované, reprodukovateľné a teda validované.

PRED KAŽDÝM POUŽITÍM: VIZUÁLNA A FUNKČNÁ KONTROLA

Skontrolujte:

- Vonkajšie poškodenie (napr. preliačiny, otrepy, praskliny alebo ostré hrany)
- Správne fungovanie
- Zvyšky čistiacich alebo dezinfekčných prostriedkov

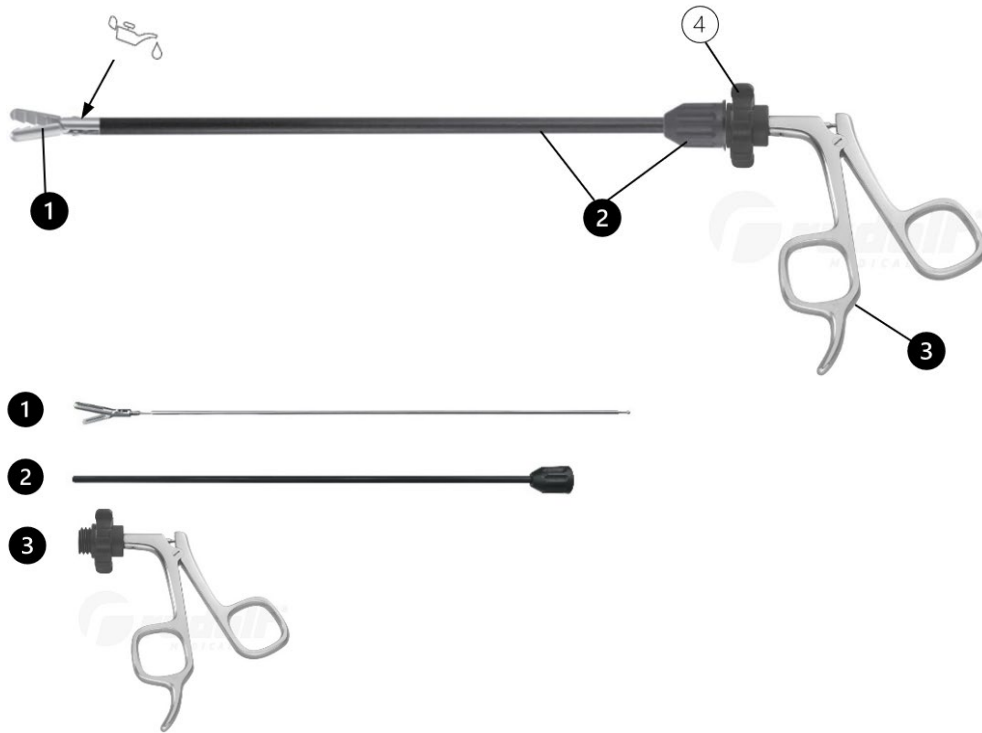
Životnosť produktu ovplyvňuje viacero faktorov, medzi ktoré patria:

- Počet použití a frekvencia cyklov opätovného spracovania
- Kvalita starostlivosti, manipulácie a údržby
- Trvalá čitateľnosť akýchkoľvek priamych označení výrobcu

POPIS PRODUKTU SYSTÉM „SCREW-IN”

- Laparoskopický systém „Screw-In“ spoločnosti RUDOLF Medical pozostáva z trojdielnych rozložiteľných nástrojov, ktorých komponenty je možné navzájom kombinovať. Nástroje sú k dispozícii v rôznych modeloch (vložky čelustí, rukoväte, rúrky) a vyhotoveniach (priemer rúrky, pracovná dĺžka).
- Systém „Screw-In“ umožňuje kombinovať trubice (s kompatibilnými čelust'ovými vložkami) so všetkými rukoväťami systému.
- Nástroje nie sú obmedzené na žiadnu populáciu.

Príklad: Chytacie kliešte s priemerom trubice 5 mm, pracovnou dĺžkou 330 mm, rukoväťou bez račňového mechanizmu.



Kombinované časti a komponenty:

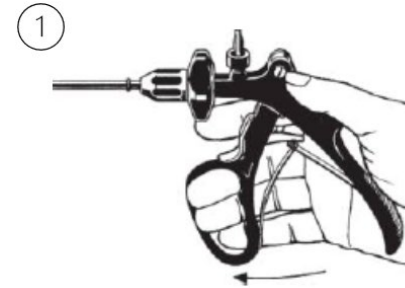
- (1) Vložka čeluste – príklad hore s uchopovacími kliešťami.
- (2) Rúrka s upevňovacou skrutkou. Upevňovacie skrutky sú k dispozícii v rôznych farbách.
- (3) Rukoväť – príklad hore ukazuje model bez račňového mechanizmu.
- (4) Otočný adaptér, otočný o 360°, s 10 západkami (komfortná rukoväť: 12 západiek).

MONTÁŽ / DEMONTÁŽ

⚠ Vložky čelustí možno kombinovať iba s rúrkami rovnakého priemeru a pracovnej dĺžky.

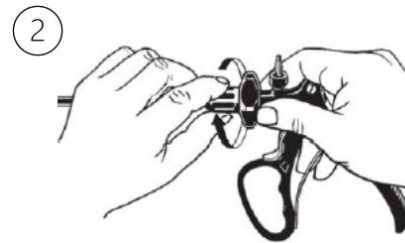
Obrázky v nasledujúcich pokynoch na montáž a demontáž sa môžu líšiť od vášho modelu, pretože existujú rôzne modely. Mechanika a ovládanie sú však rovnaké.

Demontáž

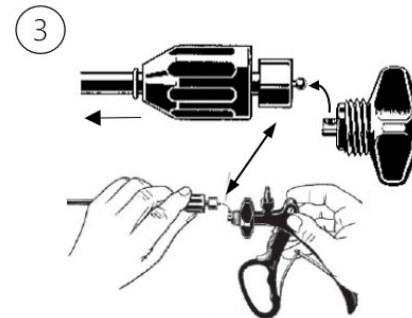


Na odskrutkovanie rúrky otvorte nástroj alebo rukoväť.

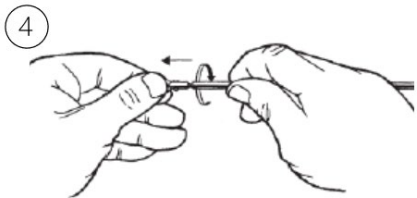
Vstavané pružiny (pozri obrázok) v rukovätiach podporujú automatické otváranie.



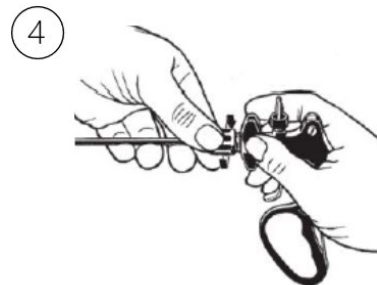
1. Pevne držte otočný adaptér za rukoväť.
2. Povolte upevňovaciu maticu trubice otočením proti smeru hodinových ručičiek.



1. Odskrutkujte upevňovaciu maticu na kovovom valci trubice.
2. Vyberte rúrku vrátane vložky čeluste z guľového puzdra rukoväte.

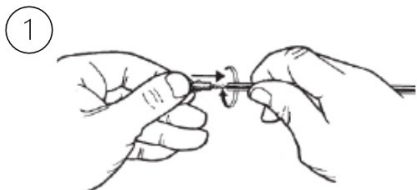


1. Odskrutkujte rúrku z vložky čeľuste otočením proti smeru hodinových ručičiek.
2. Vytiahnite vložku čeľuste z rúrky.

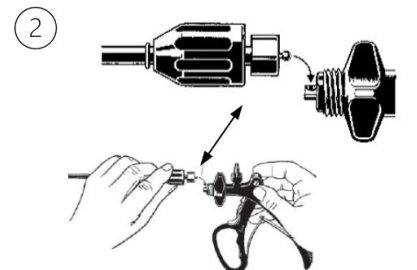


1. Upevňovaciu maticu zašraubujte v smere hodinových ručičiek na závitovú objímku rukoväte a dotiahnite ju, pričom otočný adaptér pridržavajte za rukoväť.
2. Po montáži vykonajte funkčnú kontrolu.
Ďalšie informácie nájdete v časti „Pred každým použitím: vizuálna a funkčná kontrola“.

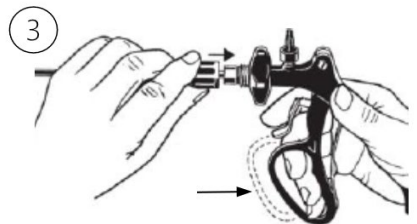
Montáž



1. Zasuňte vložku čeľuste do rúrky a rúrku našraubujte na vložku čeľuste otáčaním v smere hodinových ručičiek.
2. Trubicu utiahnite len natoľko, aby sa vložka čeľuste nemohla počas používania uvoľniť.



1. Najskôr vložte trubicu so zašraubovanou vložkou čeľuste do guľového puzdra rukoväte.
2. Uistite sa, že čeľusť je úplne uzavretá.
Rukoväť musí byť otvorená. Neovládajte ju.



1. Rukoväť ovládajte len do tej miery, kým sa kovový valec rúrky nedotkne závitového puzdra rukoväte.
2. Potom posuňte upevňovaciu maticu cez kovový valec rúrky smerom k závitovému puzdru rukoväte.

Týmto spôsobom je možné ľahko a bezpečne priskrutkovať upevňovaciu maticu k rukoväti.

SYMBOLY

	Pozrite si návod na použitie.
	Kód šarže
	Číslo výrobku
	Počet v balení
	Nesterilné
	Upozornenie
	Výrobca
	Dátum výroby
	Označenie CE podľa nariadenia o zdravotníckych pomôckach (EÚ) 2017/745 (MDR) s identifikačným číslom notifikovaného orgánu
	Mazajte silikónovým, biokompatibilným bielym olejom schváleným pre zdravotnícke pomôcky a parnú sterilizáciu.
	Zdravotnícky prostriedok