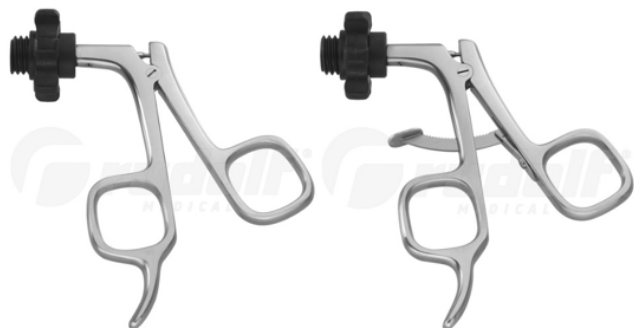


## INSTRUKCJA UŻYTKOWANIA (PL) UCHWYTY DO INSTRUMENTÓW LAPAROSKOPOWYCH „SCREW-IN” BEZ POŁĄCZENIA WYSOKIEJ CZĘSTOTLIWOŚCI



RUDOLF Medical GmbH + Co. KG  
Zollerstrasse 1, 78567 Fridingen an der Donau,  
Niemcy  
Tel. +49 7463 9956-0  
Faks +49 7463 9956-56  
[sales@RUDOLF-med.com](mailto:sales@RUDOLF-med.com)  
[www.RUDOLF-med.com](http://www.RUDOLF-med.com)

D1457 / Rev B / ACR00574 / 2026-03-06



**PROSIMY O ZAPOZNANIE SIĘ Z NINIEJSZYM DOKUMENTEM PRZED PONOWNYM  
PRZETWARZANIEM I PRZECHOWYWANIE GO W BEZPIECZNYM MIEJSCU**

### PRODUKT

Niniejsza instrukcja obsługi dotyczy montażu i demontażu uchwytów RUDOLF Medical do instrumentów laparoskopowych „Screw-In” bez połączenia wysokiej częstotliwości. Otrzymują Państwo produkt wysokiej jakości, którego prawidłowe obchodzenie się i użytkowanie opisano poniżej.

**Wyłącznie do użytku profesjonalnego:** Instrumenty są przeznaczone wyłącznie do użytku przez profesjonalnych użytkowników (chirurgów, pielęgniarki operacyjne, techników zajmujących się ponownym przetwarzaniem urządzeń medycznych).



**Poniższe instrukcje dotyczą demontażu instrumentu po zabiegu chirurgicznym oraz montażu po procesie czyszczenia i dezynfekcji.**

Szczegółowe instrukcje dotyczące ponownego przetwarzania można znaleźć w instrukcji IFU D0462:



Instrumenty RUDOLF Medical są dostarczane w stanie niesterylnym i przed pierwszym użyciem oraz bezpośrednio po każdym użyciu należy je wyczyścić, zdezynfekować i wysterylizować. Należy wcześniej zdjąć nasadki ochronne i opakowanie transportowe. Zalecamy smarowanie części mechanicznych instrumentu przed sterylizacją. Przed każdym użyciem należy przeprowadzić dokładną kontrolę funkcjonalną i wizualną.

### PRZEZNACZENIE

Uchwyty bez połączenia HF są używane w połączeniu z rurką i wkładką do instrumentów.

### OSTRZEŻENIA I ŚRODKI OSTROŻNOŚCI

- Nie należy używać uszkodzonych instrumentów.
- Niewłaściwe użytkowanie i nadmierne obciążenie spowodowane skręcaniem/podważaniem może prowadzić do pęknięć i trwałych odkształceń.
- Nie należy używać metalowych szczotek ani środków ściernych, ponieważ mogą one uszkodzić powierzchnię, co może prowadzić do korozji.
- Przed użyciem klinicznym użytkownik musi sprawdzić, czy instrumenty można bezpiecznie łączyć ze sobą lub z implantami.
- Należy zachować ostrożność podczas obchodzenia się z ostrymi końcówkami i krawędziami tnącymi, ponieważ istnieje ryzyko obrażeń.
- W przypadku pacjentów z nieuleczalnymi infekcjami, takimi jak CJD (choroba Creutzfeldta-Jakoba), zapalenie wątroby, HIV, możliwe warianty tych infekcji lub podejrzenie infekcji, należy stosować obowiązujące przepisy krajowe dotyczące utylizacji i ponownego przetwarzania wyrobów medycznych.
- Nigdy nie pozostawiaj instrumentów zbyt długo w roztworze dezynfekującym. Postępuj zgodnie z instrukcjami producenta roztworu dezynfekującego.
- Automatyczne czyszczenie/dezynfekcja powinno być preferowane w stosunku do czyszczenia/dezynfekcji ręcznej, ponieważ procesy automatyczne można standaryzować, powtarzać, a tym samym walidować.

### PRZED KAŻDYM UŻYCIEM: KONTROLA WIZUALNA I FUNKCJONALNA

Sprawdź:

- Uszkodzenia zewnętrzne (np. wgniecenia, zadziory, pęknięcia lub ostre krawędzie)
- Prawidłowe działanie
- Pozostałości detergentu lub środka dezynfekującego

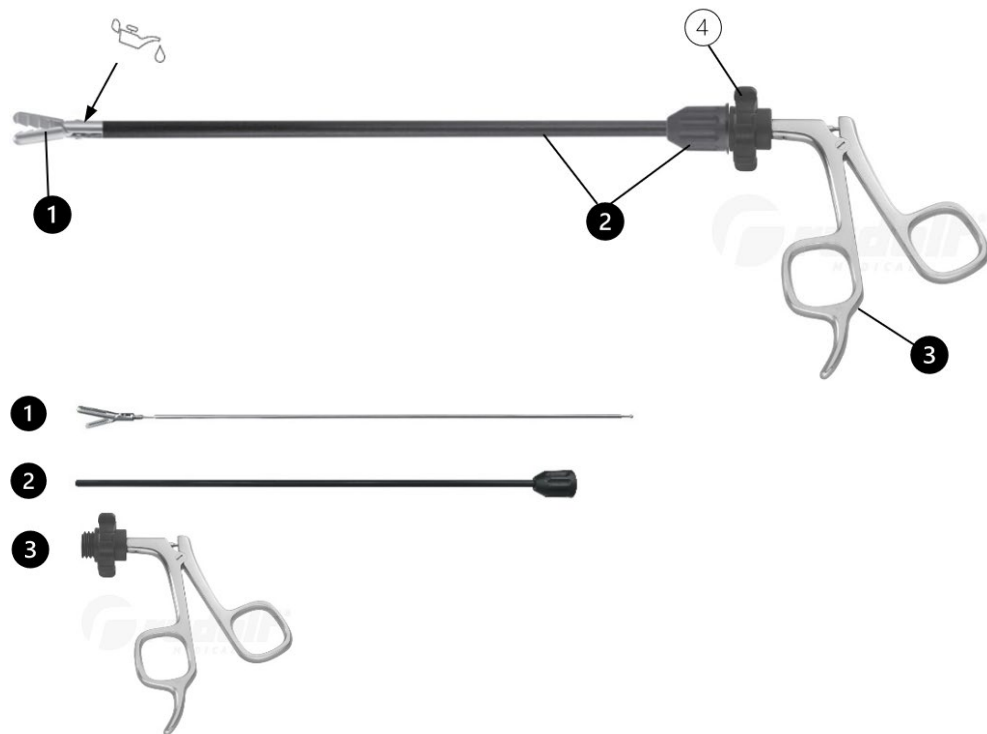
**Na żywotność produktu ma wpływ kilka czynników, w tym:**

- Liczba użyć i częstotliwość cykli ponownego przetwarzania
- Jakość pielęgnacji, obsługi i konserwacji
- Trwałość czytelności wszelkich bezpośrednich oznaczeń produktu

## OPIS PRODUKTU SYSTEM „SCREW-IN”

- System laparoskopowy „Screw-In” firmy RUDOLF Medical składa się z trzech części, które można ze sobą łączyć. Instrumenty są dostępne w różnych modelach (wkładki szczękowe, uchwyty, rurki) i wersjach (średnica rurki, długość robocza).
- System „Screw-In” umożliwia łączenie rurek (z kompatybilnymi wkładkami szczękowymi) ze wszystkimi uchwytami systemu.
- Instrumenty nie są ograniczone do żadnej grupy pacjentów.


**Przykład:** kleszcze chwytające o średnicy rurki 5 mm, długości roboczej 330 mm, uchwyt bez zapadki.



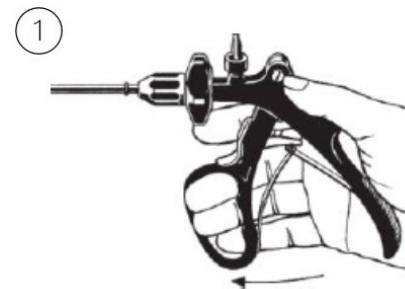
### Części i komponenty do łączenia:

- (1) Wkładka szczękowa – przykład powyżej z kleszczami chwytającymi.
- (2) Rurka z nakrętką mocującą. Nakrętki mocujące są dostępne w różnych kolorach.
- (3) Uchwyt – przykład powyżej przedstawia model bez zapadki.
- (4) Obrotowy adapter, obracany o 360°, z 10 zatrzaskami (uchwyt komfortowy: 12 zatrzasków).

## MONTAŻ / DEMONTAŻ

 Wkładki szczękowe można łączyć tylko z rurkami o tej samej średnicy i długości roboczej. Ilustracje w poniższej instrukcji montażu i demontażu mogą różnić się od posiadanego modelu, ponieważ istnieją różne modele. Jednak mechanika i obsługa są takie same.

### Demontaż

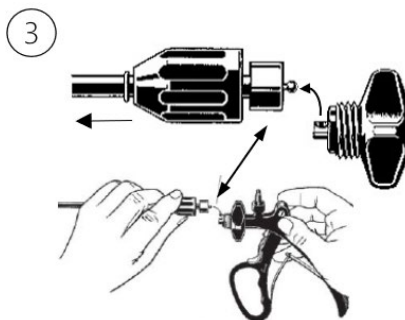


Aby odkręcić rurkę, należy otworzyć instrument lub uchwyt.

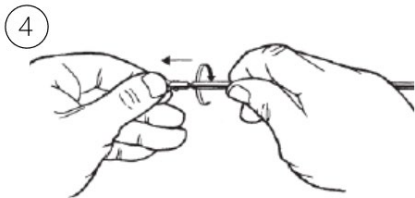
Wbudowane sprężyny (patrz rysunek) w uchwytach wspomagają automatyczne otwieranie.



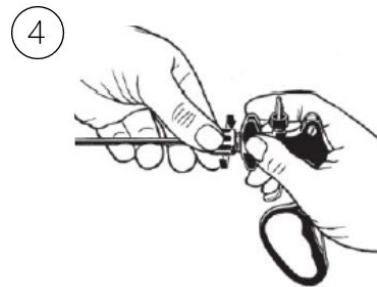
1. Trzymaj mocno obrotowy adapter za uchwyt.
2. Poluzuj nakrętkę mocującą rurkę, obracając ją w kierunku przeciwnym do ruchu wskazówek zegara.



1. Odkręć nakrętkę śruby mocującej nad metalowym cylindrem rurki.
2. Wyjmij rurkę wraz z wkładką szczękową z gniazda kulowego uchwytu.



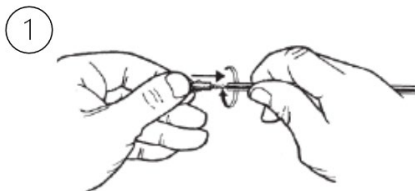
1. Odkręć rurkę od wkładki szczękowej, obracając ją w kierunku przeciwnym do ruchu wskazówek zegara.
2. Wyciągnij wkładkę szczęki z rury.



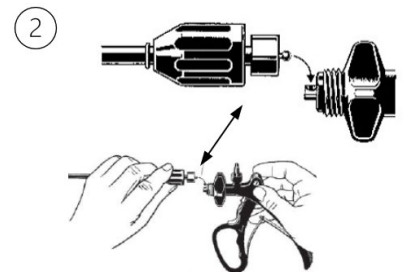
1. Nakręć nakrętkę mocującą w kierunku zgodnym z ruchem wskazówek zegara na gwintowane gniazdo uchwyty i dokręć ją, trzymając obrotowy adapter za uchwyt.
2. Po montażu należy przeprowadzić kontrolę działania.

Więcej informacji można znaleźć w sekcji „Przed każdym użyciem: kontrola wzrokowa i funkcjonalna”.

## Montaż

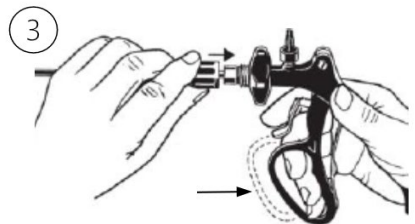


1. Wsuń wkładkę szczęki do rurki i przykręć rurkę do wkładki szczęki, obracając ją zgodnie z ruchem wskazówek zegara.
2. Dokręć rurkę tylko na tyle, aby wkładka szczęki nie mogła się poluzować podczas użytkowania.



1. Włóż rurkę z wkręconą wkładką szczęki do gniazda kulowego uchwyty, zaczynając od końcówki kulowej.
2. Upewnij się, że szczeka jest całkowicie zamknięta.

Uchwyt musi być otwarty. Nie należy go obsługiwać.



1. Używać uchwyty tylko do momentu, aż metalowy cylinder rurki oprze się o gwintowane gniazdo uchwyty.
2. Następnie nasuń nakrętkę śruby mocującej na metalowy cylinder rurki w kierunku gwintowanego gniazda uchwyty.

Ułatwia to i zapewnia bezpieczeństwo dokręcania nakrętki śruby mocującej do uchwyty.

## SYMBOLE

	Zapoznaj się z instrukcją użytkowania.
	Kod partii
	Nr artykułu
	Liczba sztuk w opakowaniu
	Produkt niesterylny
	Ostrzeżenie
	Producent
	Data produkcji
	Oznakowanie CE zgodnie z rozporządzeniem w sprawie wyrobów medycznych (UE) 2017/745 (MDR) z identyfikatorem jednostki notyfikowanej
	Smarować bezsilikonowym, biokompatybilnym olejem białym zatwierdzonym do stosowania w wyrobach medycznych i sterylizacji parowej.
	Wyrob medyczny