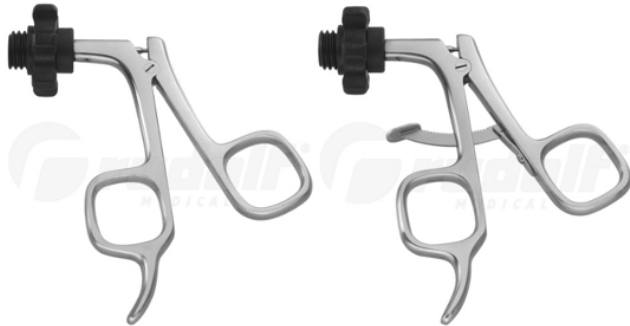


## BRUKSANVISNING (NO) HÅNDTAK FOR LAPAROSKOPIINSTRUMENTER «SCREW-IN» UTEN HØYFREKVENSBINDELSE



RUDOLF Medical GmbH + Co. KG  
Zollerstrasse 1, 78567 Fridingen an der Donau,  
Tyskland  
Tlf. +49 7463 9956-0  
Faks +49 7463 9956-56  
[sales@RUDOLF-med.com](mailto:sales@RUDOLF-med.com)  
[www.RUDOLF-med.com](http://www.RUDOLF-med.com)

D1457 / Rev B / ACR00574 / 2026-03-06



**LES DETTE FØR DU GJENBRUKER PRODUKTET, OG OPPBEVAR DET PÅ ET SIKKERT  
STED**

### PRODUKT

Disse bruksanvisningene gjelder montering og demontering av RUDOLF Medical-håndtakene til laparoskopiske instrumenter «Screw-In» uten høyfrekvensforbindelse.

Du mottar et produkt av høy kvalitet, og riktig håndtering og bruk er beskrevet nedenfor.

**Kun for profesjonell bruk:** Instrumentene er kun beregnet for bruk av profesjonelle brukere (kirurger, operasjonssykepleiere, teknikere for reprocessing av medisinsk utstyr).



**Følgende instruksjoner gjelder demontering av instrumentet etter operasjonen og  
montering etter rengjøring og desinfeksjon.**

Detaljerte instruksjoner for reprocessing finnes i IFU D0462:



RUDOLF Medical-instrumenter leveres ikke-sterile og må rengjøres, desinfiseres og steriliseres før første bruk og umiddelbart etter hver bruk. Beskyttelseshetter og transportemballasje må fjernes på forhånd.

Vi anbefaler å behandle instrumentets mekaniske deler med smøremiddel før sterilisering. Det bør utføres en grundig funksjonell og visuell kontroll før hver bruk.

### TILTENKT BRUK

Håndtak uten HF-tilkobling brukes i kombinasjon med et rør og et instrumentinnsats.

### ADVARSELER OG FORSIKTIGHETSREGLER

- Ikke bruk defekte instrumenter.
- Feil bruk og overbelastning på grunn av vridning/løfting kan føre til brudd og permanent deformasjon.
- Ikke bruk metallbørster eller slipemidler, da disse kan skade overflaten og føre til korrosjon.
- Den sikre kombinasjonen av instrumenter med hverandre eller med implantater må kontrolleres av brukeren før klinisk bruk.
- Vær forsiktig når du håndterer skarpe spisser og skjærekanten, da det er fare for skader.
- For pasienter med uhelbredelige infeksjoner som CJD (Creutzfeldt-Jakobs sykdom), hepatitt, HIV, mulige varianter av disse infeksjonene eller mistenkte infeksjoner, må gjeldende nasjonale forskrifter om avhending og reprocessing av medisinsk utstyr følges.
- La aldri instrumentene ligge for lenge i desinfeksjonsmiddelet. Følg instruksjonene fra produsenten av desinfeksjonsmiddelet.
- Automatisert rengjøring/desinfeksjon bør foretrekkes fremfor manuell rengjøring/desinfeksjon, da automatiserte prosesser kan standardiseres, reproduceres og dermed valideres.

### FØR HVER BRUK: VISUELL OG FUNKSJONELL INSPEKSJON

Kontroller for:

- Eksterne skader (f.eks. bulker, grader, sprekker eller skarpe kanter)
- Korrekt funksjon
- Rester av vaskemiddel eller desinfeksjonsmiddel

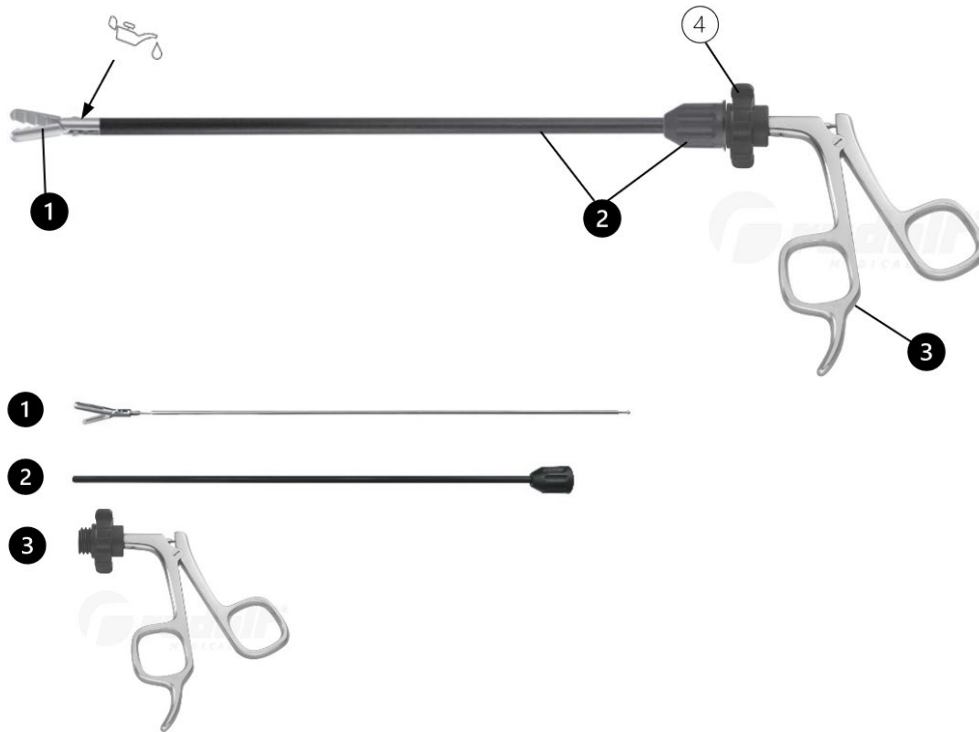
### Produktets levetid påvirkes av flere faktorer, blant annet:

- Antall bruk og hyppigheten av reprocessingssykluser
- Kvaliteten på pleie, håndtering og vedlikehold
- Den fortsatte lesbarheten av eventuelle direkte produktmerker

## PRODUKTBESKRIVELSE AV «SCREW-IN»-SYSTEMET

- RUDOLF Medicals laparoskopiske «Screw-In»-system består av tredelte, demonterbare instrumenter hvis komponenter kan kombineres med hverandre. Instrumentene finnes i ulike modeller (kjeveinnsatser, håndtak, rør) og utførelser (rørdiameter, arbeidslengde).
- «Screw-In»-systemet gjør det mulig å kombinere rør (med kompatible kjeveinnsatser) med alle håndtakene i systemet.
- Instrumentene er ikke begrenset til noen bestemt pasientgruppe.


**Eksempel:** Gripetang med rørdiameter på 5 mm, arbeidslengde 330 mm, håndtak uten skralle.



### Kombinasjonsdeler og komponenter:

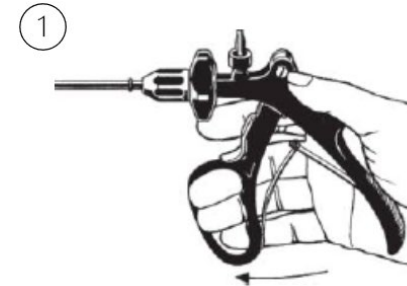
- (1) Kjeveinnsats – eksempel ovenfor med gripetang.
- (2) Rør med festeskruemutter. Festeskruemutterne finnes i forskjellige farger.
- (3) Håndtak – eksemplet ovenfor viser en modell uten skralle.
- (4) Roterbar adapter, 360° roterbar, med 10 låser (komforthåndtak: 12 låser).

## MONTERING/DEMONTERING

 Kjeveinnsatser kan kun kombineres med rør med samme systemdiameter og arbeidslengde.

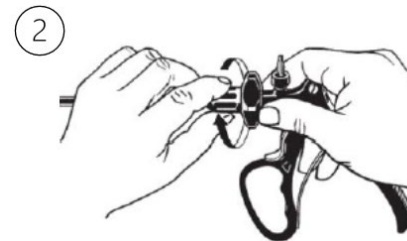
Bildene i følgende monterings- og demonteringsinstruksjoner kan avvike fra modellen du har, da det finnes forskjellige modeller. Mekanikken og håndteringen er imidlertid den samme.

### Demontering



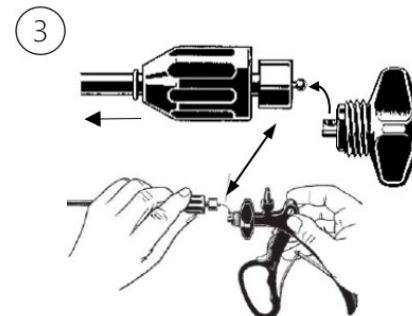
For å skru av røret, åpner du instrumentet eller håndtaket.

Innebygde fjærer (se figur) i håndtakene støtter automatisk åpning.



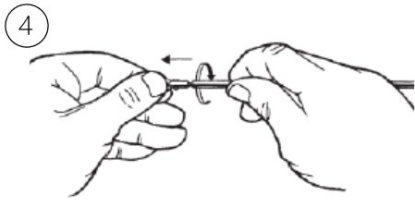
1. Hold godt fast i det roterbare adapteret ved håndtaket.

2. Løsne festeskruemutteren på røret ved å vri den mot klokken.

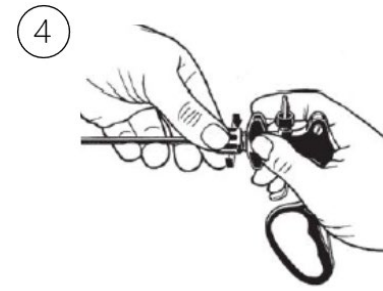


1. Trekk festeskruemutteren tilbake over metalldylinderen på røret.

2. Fjern røret, inkludert kjeveinnsatsen, fra kulefeste på håndtaket.



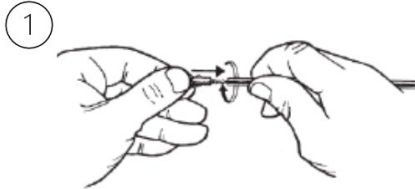
1. Skru røret av kjeveinnsatsen ved å vri det mot klokken.
2. Trekk kjeveinnsatsen ut av røret.



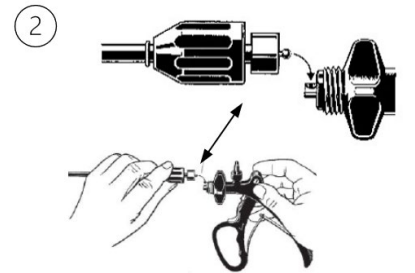
1. Skru festemutteren med klokken på gjengeskålen på håndtaket og stram den mens du holder den roterbare adapteren ved håndtaket.
2. Etter montering må du utføre en funksjonskontroll.

For mer informasjon, se avsnittet «Før hver bruk: visuell og funksjonell inspeksjon».

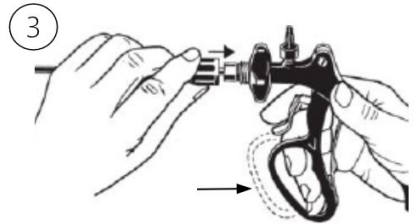
## Montering



1. Skyv kjeveinnsatsen inn i røret og skru røret på kjeveinnsatsen ved å dreie det med klokken.
2. Fest røret bare så mye at kjeveinnsatsen ikke kan løsne under bruk.



1. Sett røret med den skruede kjeveinnsatsen inn i kuleforingen på håndtaket, med kuleenden først.
2. Sørg for at kjeven er helt lukket. Håndtaket må være åpent. Ikke bruk det.



1. Bruk håndtaket bare så langt at metallcylinderen på røret hviler mot gjengeskålen på håndtaket.
  2. Skyv deretter festeskruemutteren over rørets metallsylinder mot håndtakets gjengede sokkel.
- Dette gjør det enkelt og sikkert å skru festemutteren til håndtaket.

## SYMBOLER

	Se bruksanvisningen.
	Batchkode
	Artikkel nr.
	Antall per pakke
	Ikke-steril
	Forsiktig
	Produsent
	Produksjonsdato
	CE-merking i henhold til forordningen om medisinsk utstyr (EU) 2017/745 (MDR) med ID-nummer for det meldte organet
	Smør med silikonfri, biokompatibel hvit olje som er godkjent for medisinsk utstyr og dampsterilisering.
	Medisinsk utstyr