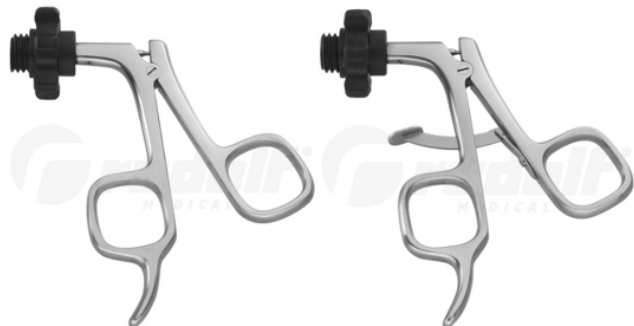


LIETOŠANAS INSTRUKCIJAS (LV) ROKTURI LAPAROSKOPIJAS INSTRUMENTĀM „SCREW-IN” BEZ AUGSTFREKVENCES SAVIENOJUMA



RUDOLF Medical GmbH + Co. KG
Zollerstrasse 1, 78567 Fridingen an der Donau,
Vācija
Tālr. +49 7463 9956-0
Fakss +49 7463 9956-56
sales@RUDOLF-med.com
www.RUDOLF-med.com

D1457 / Rev B / ACR00574 / 2026-03-06



LŪDZU IZLASIET PRIEŠ PĀRSTRĀDĀJOT UN GLABĀJIET DROŠĀ VIETĀ

PRODUKTS

Šīs lietošanas instrukcijas attiecas uz RUDOLF Medical rokturu montāžu un demontāžu laparoskopijas instrumentiem „Screw-In” bez augstfrekvences savienojuma.

Jūs saņemat augstas kvalitātes produktu, kura pareiza apstrāde un lietošana ir aprakstīta zemāk.

Tikai profesionālai lietošanai: Instrumenti ir paredzēti lietošanai tikai profesionāliem lietotājiem (ķirurgiem, operāciju zāles medmāsām, medicīnas ierīču pārstrādes tehniķiem).



Šīs instrukcijas attiecas uz instrumenta izjaukšanu pēc operācijas un montāžu pēc tīrīšanas un dezinfekcijas procesa.

Sīkākas instrukcijas par pārstrādi atrodamas IFU D0462:



RUDOLF Medical instrumenti tiek piegādāti nesterili, un tie ir jāiztīra, jādezinficē un jāsterilizē pirms pirmās lietošanas un nekavējoties pēc katras lietošanas reizes. Aizsargvāciņi un transporta iepakojums ir jānoņem iepriekš.

Pirms sterilizācijas ieteicams instrumenta mehāniskās daļas apstrādāt ar smērvielu.

Pirms katras lietošanas reizes ir jāveic rūpīga funkcionālā un vizuālā pārbaude.

Paredzētais lietojums

Rokturi bez HF savienojuma tiek izmantoti kopā ar cauruli un instrumenta ieliktni.

BRĪDINĀJUMI UN PIESARDZĪBAS PASĀKUMI

- Nelietojiet bojātus instrumentus.
- Nepareiza lietošana un pārmērīga slodze, kas rodas no griešanas/pacelšanas, var izraisīt lūzumus un neatgriezenisku deformāciju.
- Nelietojiet metāla birstes vai abrazīvus līdzekļus, jo tie var bojāt virsmu, kas var izraisīt koroziju.
- Pirms klīniskas lietošanas lietotājam ir jāpārbauda instrumentu droša kombinējamība savā starpā vai ar implantiem.
- Rūpīgi rīkojieties ar asiem galiem un griezīgām malām, jo pastāv traumu risks.
- Pacienti ar neārstējamām infekcijām, piemēram, CJD (Creutzfeldt-Jakob slimība), hepatītu, HIV, iespējamām šo infekciju variācijām vai iespējamām infekcijām, jāpiemēro attiecīgie valsts noteikumi par medicīnas ierīču iznīcināšanu un pārstrādi.
- Nekad neatstājiet instrumentus pārāk ilgi dezinfekcijas šķidrumā. Ievērojiet dezinfekcijas šķidruma ražotāja norādījumus.
- Automātiskā tīrīšana/dezinfekcija ir jāuzskata par labāku nekā manuāla tīrīšana/dezinfekcija, jo automātiskos procesus var standartizēt, reproducēt un tādējādi validēt.

PIRMS KATRA LIETOŠANAS REIZES: VIZUĀLA UN FUNKCIJAS PĀRBAUDE

Pārbaudiet:

- Ārējiem bojājumiem (piemēram, ieplaisām, šķautnēm, plaisām vai asām malām)
- Pareizu darbību
- Tīrīšanas vai dezinfekcijas līdzekļu atliekas

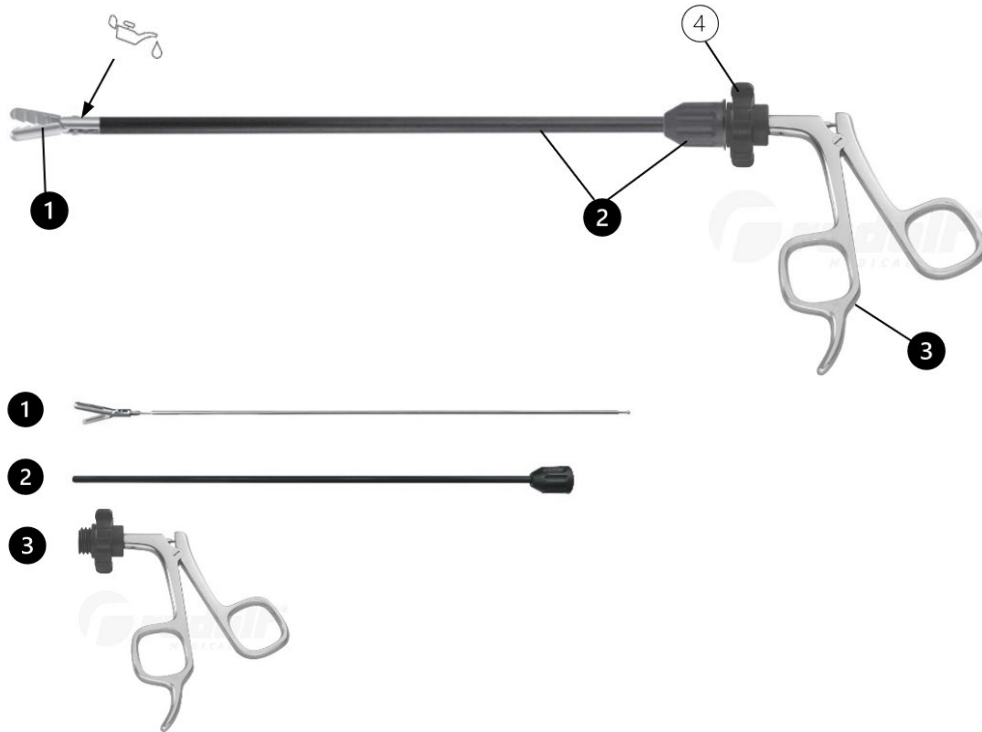
Produkta kalpošanas ilgumu ietekmē vairāki faktori, tostarp:

- Lietošanas reižu skaits un pārstrādes ciklu biežums
- Kopšanas, apstrādes un uzturēšanas kvalitāte
- Jebkādu tiešu produkta marķējumu nepārtraukta salasāmība

PRODUKTA APRAKSTS „SCREW-IN” SISTĒMA

- RUDOLF Medical laparoskopiskā „Screw-In” sistēma sastāv no trīsdaļīgiem, izjaucamiem instrumentiem, kuru komponenti var tikt savstarpēji kombinēti. Instrumenti ir pieejami dažādos modeļos (žokļu uzgaļi, rokturi, caurules) un izpildījumos (caurules diametrs, darba garums).
- „Screw-In” sistēma ļauj caurules (ar saderīgiem žokļu ieliktniem) kombinēt ar visiem sistēmas rokturiem.
- Instrumenti nav ierobežoti konkrētai pacientu grupai.


Piemērs: satveršanas kņables ar caurules diametru 5 mm, darba garumu 330 mm, rokturis bez skrūvgrieža.



Kombinētās detaļas un komponenti:

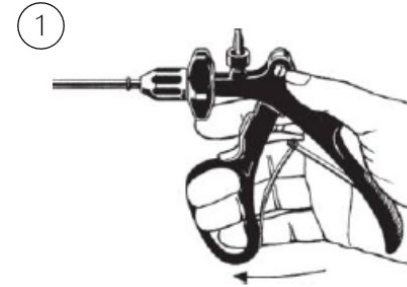
- (1) Žokļa ieliktnis – piemērs augšā ar satveršanas kņablēm.
- (2) Caurule ar stiprinājuma skrūves uzgali. Stiprinājuma skrūves uzgali ir pieejams dažādās krāsās.
- (3) Rokturis – piemērs augšā parāda modeli bez skrūvgrieža.
- (4) Pagriežams adapteris, pagriežams par 360°, ar 10 fiksatoriem (ērts rokturis: 12 fiksatori).

MONTAŽA / DEMONTAŽA

 Žokļu ieliktnus var kombinēt tikai ar caurulēm, kurām ir tāds pats sistēmas diametrs un darba garums.

Attēli turpmākajās montāžas un demontāžas instrukcijās var atšķirties no jūsu modeļa, jo ir dažādi modeļi. Tomēr mehānika un lietošana ir vienāda.

Izjaukšana

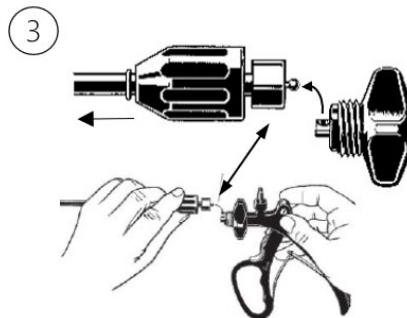


Lai atskrūvētu cauruli, atveriet instrumentu vai rokturi.

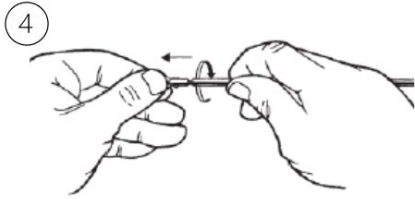
Rokturu iebūvētās atsperes (skatīt attēlu) atbalsta automātisko atvēršanu.



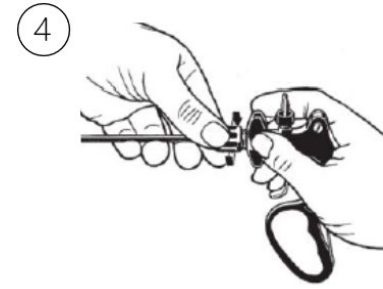
1. Stipri turiet rotējošo adapteri pie roktura.
2. Atveriet caurules stiprinājuma skrūves uzgali, pagriežot to pretēji pulksteņa rādītāja virzienam.



1. Atvelciet stiprinājuma skrūves uzgali pāri caurules metāla cilindram.
2. Noņemiet cauruli kopā ar žokļa ieliktni no roktura lodveida ligzdas.

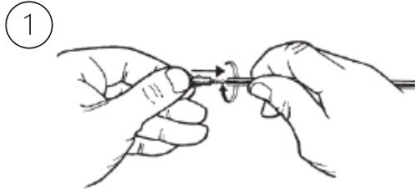


1. Atskrūvējiet cauruli no žokļa ieliktna, pagriežot to pretēji pulksteņa rādītāja virzienam.
2. Izvelciet žokļa ieliktni no caurules.

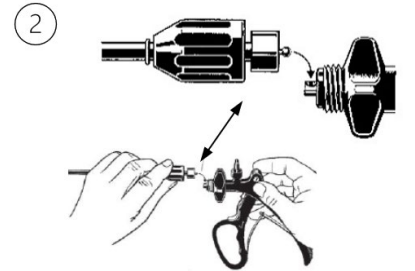


1. Pieskrūvējiet fiksējošo skrūves uzgali pulksteņrādītāja virzienā uz roktura vītņoto ligzdu un pievelciet to, turot rotējošo adapteri pie roktura.
2. Pēc montāžas veiciet funkcionālo pārbaudi.
Sīkāku informāciju skatiet sadaļā „Pirms katras lietošanas reizes: vizuāla un funkcionāla pārbaude”.

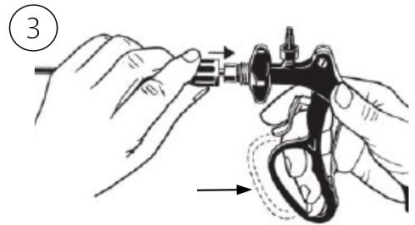
Montāža



1. Ievietojiet žokļa ieliktni caurulē un pieskrūvējiet cauruli pie žokļa ieliktna, pagriežot to pulksteņrādītāja virzienā.
2. Pieskrūvējiet cauruli tikai tik stipri, lai žokļa ieliktnis nevarētu atbrīvoties lietošanas laikā.



1. Ar lodveida galu uz priekšu ievietojiet cauruli ar pieskrūvētu žokļa ieliktni roktura lodveida ligzdā.
2. Pārliecinieties, ka žoklis ir pilnībā aizvērtas. Rokturi nedrīkst darbināt.



1. Darbiniet rokturi tikai tik ilgi, līdz caurules metāla cilindrs pieskaras roktura vītņotajam ligzdam.
2. Pēc tam uzskrūvējiet fiksējošo skrūves uzgali uz caurules metāla cilindra virzienā uz roktura vītņoto ligzdu.
Tādējādi fiksējošo skrūves uzgali var viegli un droši pieskrūvēt rokturim.

SIMBOLI

	Skatiet lietošanas instrukcijas.
	Partijas kods
	Preces numurs
	Skaits iepakojumā
	Nesterils
	Uzmanību
	Ražotājs
	Ražošanas datums
	CE marķējums saskaņā ar Medicīnas ierīču regulu (ES) 2017/745 (MDR) ar paziņotās iestādes identifikācijas numuru
	Eļļojiet ar silikona nesaturošu, bioloģiski saderīgu balto eļļu, kas apstiprināta medicīnas ierīcēm un tvaika sterilizācijai.
	Medicīnas ierīce