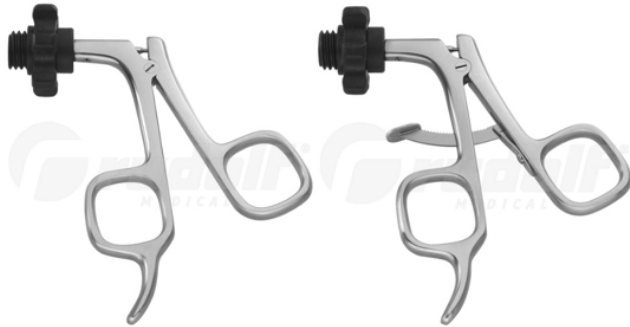


NAUDOJIMO INSTRUKCIJOS (LT) RANKENOS LAPAROSKOPIJOS INSTRUMENTAMS „SCREW-IN“ BE AUKŠTO DAŽNIO RYŠIO



RUDOLF Medical GmbH + Co. KG
Zollerstrasse 1, 78567 Fridingen an der Donau,
Vokietija
Tel. +49 7463 9956-0
Faksas +49 7463 9956-56
sales@RUDOLF-med.com
www.RUDOLF-med.com

D1457 / Rev B / ACR00574 / 2026-03-06



PRIŠ PERDIRBDAMI PERSKAITYKITE IR LAIKYKITE SAUGIOJE VIETOJE

PRODUKTAS

Šios naudojimo instrukcijos skirtos RUDOLF Medical rankenėlių, skirtų laparoskopiniams instrumentams „Screw-In“ be aukšto dažnio jungties, surinkimui ir išardymui.

Jūs gaunate aukštos kokybės produktą, kurio tinkamas naudojimas ir tvarkymas aprašyti toliau.

Tik profesionaliam naudojimui: instrumentai skirti naudoti tik profesionaliems vartotojams (chirurgams, operacinės slaugytojams, medicinos prietaisų perdirbimo techniniams specialistams).



Toliau pateiktos instrukcijos skirtos instrumentų išardymui po operacijos ir surinkimui po valymo ir dezinfekavimo proceso.

Išsamios instrukcijos dėl apdorojimo pateiktos IFU D0462:



RUDOLF Medical instrumentai tiekiami nesterilūs, todėl prieš pirmąjį naudojimą ir iškart po kiekvieno naudojimo juos reikia išvalyti, dezinfekuoti ir sterilizuoti. Apsauginiai dangteliai ir transportavimo pakuotės turi būti pašalinti iš anksto.

Prieš sterilizuojant rekomenduojame instrumentų mechanines dalis apdoroti tepaline medžiaga. Prieš kiekvieną naudojimą reikia atlikti išsamų funkcinį ir vizualinį patikrinimą.

NAUDOJIMO TIKSLAS

Rankenos be HF jungties naudojamos kartu su vamzdeliu ir instrumento įdėklų.

ĮSPĖJIMAI IR ATSARGUMO PRIEMONĖS

- Nenaudokite sugedusių instrumentų.
- Netinkamas naudojimas ir per didelis apkrovimas dėl sukimo / sverimo gali sukelti lūžius ir nuolatinę deformaciją.
- Nenaudokite metalinių šepetėlių ar abrazyvinių priemonių, nes jos gali pažeisti paviršių, o tai gali sukelti koroziją.
- Prieš klinikinį naudojimą vartotojas turi patikrinti, ar instrumentai saugiai dera tarpusavyje arba su implantais.
- Būkite atsargūs dirbdami su aštriais galais ir pjovimo briaunomis, nes yra sužalojimo pavojus.
- Pacientams, sergantiems nepagydomomis infekcijomis, pvz., CJD (Creutzfeldt-Jakob liga), hepatitu, ŽIV, galimais šių infekcijų variantais arba įtariamais infekcijomis, turi būti taikomi galiojantys nacionaliniai reglamentai dėl medicinos prietaisų šalinimo ir perdirbimo.
- Niekada nepalikite instrumentų per ilgai dezinfekavimo tirpale. Laikykitės dezinfekavimo tirpalo gamintojo instrukcijų.
- Automatinis valymas / dezinfekavimas yra priimtinesnis už rankinį valymą / dezinfekavimą, nes automatizuoti procesai gali būti standartizuoti, atkartojami ir taip patvirtinti.

PRIŠ KIEKVIENĄ NAUDOJIMĄ: VIZUALINIS IR FUNKCINIS PATIKRINIMAS

Patikrinkite:

- Išorinius pažeidimus (pvz., įlenkimus, atplaišas, įtrūkimus ar aštirus kraštus)
- Tinkamą veikimą
- Ploviklio ar dezinfekanto likučius

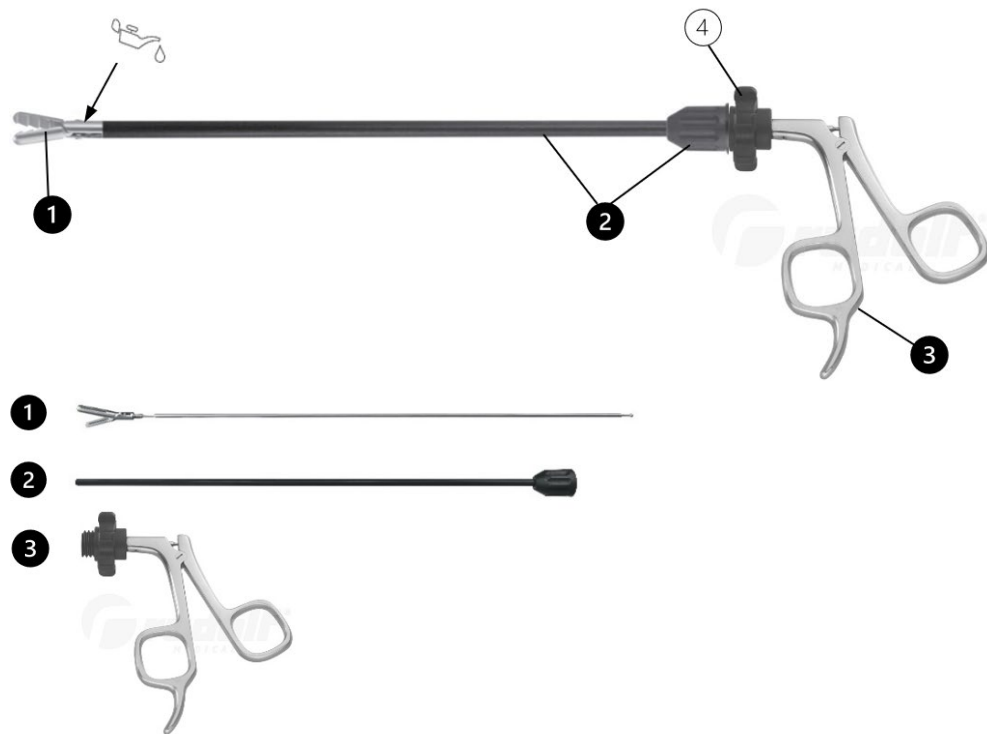
Produkto tarnavimo laiką įtakoja keli veiksniai, įskaitant:

- Naudojimo skaičių ir perdirbimo ciklą dažnumą
- Priežiūros, tvarkymo ir techninės priežiūros kokybę
- Bet kokių tiesioginių produkto ženklų nuolatinis įskaitomumas

PRODUKTO APRAŠYMAS „SCREW-IN“ SISTEMA

- RUDOLF Medical laparoskopinė „Screw-In“ sistema susideda iš trijų dalių išardomų instrumentų, kurių komponentai gali būti tarpusavyje derinami. Instrumentai yra įvairių modelių (žandikaulių įdėklai, rankenos, vamzdeliai) ir konstrukcijų (vamzdelių skersmuo, darbinis ilgis).
- „Screw-In“ sistema leidžia vamzdžius (su suderinamais žandikaulių įdėklais) derinti su visomis sistemos rankenomis.
- Instrumentai nėra skirti tik tam tikrai pacientų grupei.

Pavyzdys: griebtuvai su 5 mm skersmens vamzdeliu, 330 mm darbo ilgio, rankena be skriemulio.



Derinamų dalių ir komponentų pavyzdžiai:

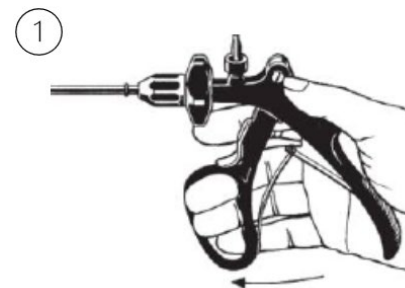
- (1) Žandikaulio įdėklas – pavyzdys su griebtuvais.
- (2) Vamzdelis su tvirtinimo varžtu. Tvirtinimo varžtai yra įvairių spalvų.
- (3) Rankena – pavyzdyje parodyta modelis be skriemulio.
- (4) Pasukamas adapteris, pasukamas 360°, su 10 fiksatoriais (patogi rankena: 12 fiksatorių).

SURINKIMAS / IŠARDYMAS

⚠ Žandų įdėklai gali būti derinami tik su vamzdeliais, kurių sistemos skersmuo ir darbinis ilgis yra tokie patys.

Toliau pateiktose surinkimo ir išardymo instrukcijose pateiktos nuotraukos gali skirtis nuo jūsų turimo modelio, nes yra skirtingi modeliai. Tačiau mechanika ir naudojimas yra tokie patys.

Išardymas

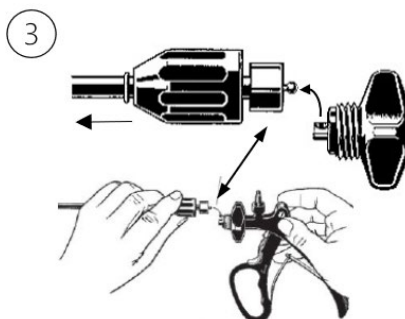


Norėdami atsukti vamzdį, atidarykite instrumentą arba rankeną.

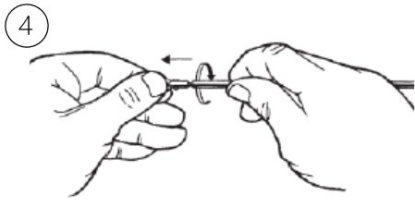
Rankenose įmontuotos spyruoklės (žr. paveikslėlį) padeda automatiškai atidaryti.



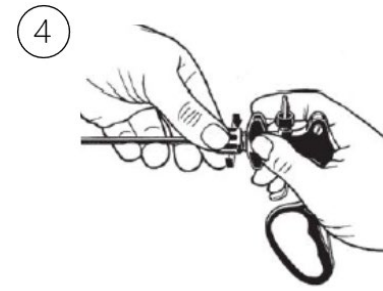
1. Tvirtai laikykite pasukamą adapterį už rankenos.
2. Palaipsniui atsukite vamzdžio tvirtinimo varžtą, sukdami jį prieš laikrodžio rodyklę.



1. Atitraukite tvirtinimo varžto veržlę nuo metalinio cilindro.
2. Išimkite vamzdį su žandikaulio įdėklu iš rankenos rutulinio lizdo.

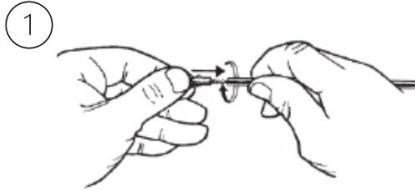


1. Atsukite vamzdį nuo žandikaulio įdėklo, pasukdami jį prieš laikrodžio rodyklę.
2. Ištraukite žandikaulio įdėklą iš vamzdžio.

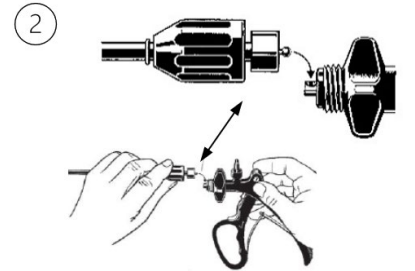


1. Prisukite tvirtinimo varžto veržlę pagal laikrodžio rodyklę prie rankenos srieginės lizdo ir priveržkite ją, laikydami pasukamą adapterį už rankenos.
2. Po surinkimo atlikite funkcinį patikrinimą.
Daugiau informacijos rasite skyriuje „Prieš kiekvieną naudojimą: vizualinė ir funkcinė patikra“.

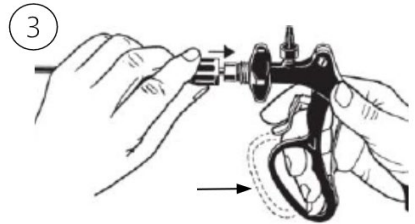
Surinkimas



1. Įstumkite žandikaulio įdėklą į vamzdį ir prisukite vamzdį prie žandikaulio įdėklo, sukdami jį pagal laikrodžio rodyklę.
2. Pritvirtinkite vamzdelį tik tiek, kad žandikaulio įdėklas negalėtų atsipalaiduoti naudojimo metu.



1. Pirmiausia įkiškite vamzdelį su prisuktu žandikaulio įdėklu į rankenos rutulinę lizdą.
2. Įsitinkite, kad žandikaulis yra visiškai uždarytas.
Rankena turi būti atidaryta. Jos nenaudokite.



1. Naudokite rankeną tik tiek, kad metalinis vamzdžio cilindras priglustų prie rankenos srieginės lizdo.
2. Tada užsukite tvirtinimo varžto veržlę ant vamzdžio metalinio cilindro link rankenos srieginės lizdo.
Tai leidžia lengvai ir saugiai prisukti tvirtinimo varžto veržlę prie rankenos.

SIMBOLIAI

	Žiūrėkite naudojimo instrukcijas.
	Partijos kodas
	Prekės Nr.
	Vienetų skaičius pakuotėje
	Nesterilus
	Atsargiai
	Gamintojas
	Gamybos data
	CE ženklas pagal Medicinos prietaisų reglamentą (ES) 2017/745 (MDR) su notifikuotosios įstaigos identifikaciniu numeriu
	Sutepti silikono neturinčiu, biologiškai suderinamu baltu aliejumi, patvirtintu medicinos prietaisams ir garų sterilizavimui.
	Medicinos prietaisas