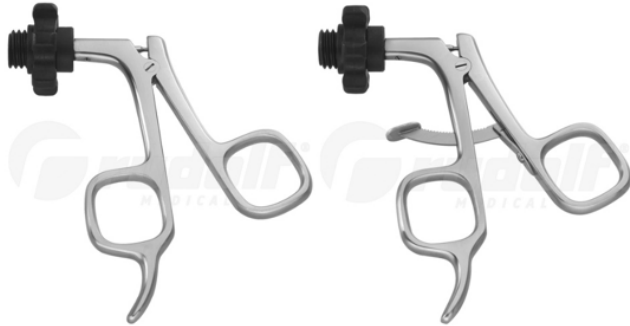


## HASZNÁLATI UTASÍTÁS (HU) FOGANTYÚK LAPAROSZKÓPIAI ESZKÖZÖKHÖZ „SCREW-IN” MAGAS FREKVENCIAI CSATLAKOZÁS NÉLKÜL



RUDOLF Medical GmbH + Co. KG  
Zollerstrasse 1, 78567 Fridingen an der Donau,  
Németország  
Tel. +49 7463 9956-0  
Fax +49 7463 9956-56  
[sales@RUDOLF-med.com](mailto:sales@RUDOLF-med.com)  
[www.RUDOLF-med.com](http://www.RUDOLF-med.com)

D1457 / Rev B / ACR00574 / 2026-03-06



**KÉRJÜK, OLVASSA EL ÚJRAFELDOLGOZÁS ELŐTT, ÉS TÁROLJA BIZTONSÁGOS  
HELYEN**

### TERMÉK

Ez a használati utasítás a RUDOLF Medical „Screw-In” laparoszkópos műszerekhez tartozó fogantyúk összeszerelésére és szétszerelésére vonatkozik, magasfrekvenciás csatlakozás nélkül.

Ön egy kiváló minőségű terméket kapott, amelynek megfelelő kezelését és használatát az alábbiakban ismertetjük.

**Kizárólag szakmai használatra:** A műszerek kizárólag szakmai felhasználók (sebészek, műtősnők, orvostechnikai eszközök újrahasznosításával foglalkozó technikusok) számára készültek.



Az alábbi utasítások a műtét utáni eszköz szétszerelésére és a tisztítási és fertőtlenítési folyamat utáni összeszerelésre vonatkoznak.

A felújításra vonatkozó részletes utasítások az IFU D0462 dokumentumban találhatóak:



A RUDOLF Medical műszerek nem steril állapotban kerülnek forgalomba, ezért első használat előtt és minden használat után azonnal meg kell tisztítani, fertőtleníteni és sterilizálni őket. A védőburkolatokat és a szállítócsomagolást előzetesen el kell távolítani. Javasoljuk, hogy a műszer mechanikus alkatrészeit sterilizálás előtt kenőanyaggal kezelje. Minden használat előtt alapos működési és vizuális ellenőrzést kell végezni.

### RENDELTETÉSE

A HF-csatlakozás nélküli fogantyúk csővel és műszerbetéttel együtt használhatók.

### FIGYELMEZTETÉSEK ÉS ÓVINTÉZKEDÉSEK

- Ne használjon hibás műszereket.
- A nem megfelelő használat és a csavarás/emelőerő hatására bekövetkező túlterhelés töréshez és maradandó deformációhoz vezethet.
- Ne használjon fémkefét vagy csiszolószert, mert azok károsíthatják a felületet, ami korrózióhoz vezethet.
- A műszerek egymással vagy implantátumokkal való biztonságos kombinációját a felhasználónak kell ellenőriznie a klinikai használat előtt.
- Legyen óvatos az éles hegyek és vágóélek kezelésekor, mert sérülésveszély áll fenn.
- Gyógyíthatatlan fertőzésekkel, például CJD-vel (Creutzfeldt-Jakob-kór), hepatitiszsel, HIV-vel, ezeknek a fertőzéseknek a lehetséges változatával vagy fertőzészgyanúval rendelkező betegek esetében az orvostechnikai eszközök ártalmatlanítására és újrahasznosítására vonatkozó nemzeti előírásokat kell alkalmazni.
- Soha ne hagyja a műszereket túl sokáig a fertőtlenítő oldatban. Kövesse a fertőtlenítő oldat gyártójának utasításait.
- Az automatizált tisztítást/fertőtlenítést kell előnyben részesíteni a kézi tisztítással/fertőtlenítéssel szemben, mivel az automatizált folyamatok szabványosíthatók, reprodukálhatók és így validálhatók.

### MINDEN HASZNÁLAT ELŐTT: VIZUÁLIS ÉS MŰKÖDÉSI ELLENŐRZÉS

Ellenőrizze a következőket:

- Külső sérülések (pl. horpadások, sorjátlan részek, repedések vagy éles élek)
- A megfelelő működést
- Mosószer- vagy fertőtlenítőszer-maradványok

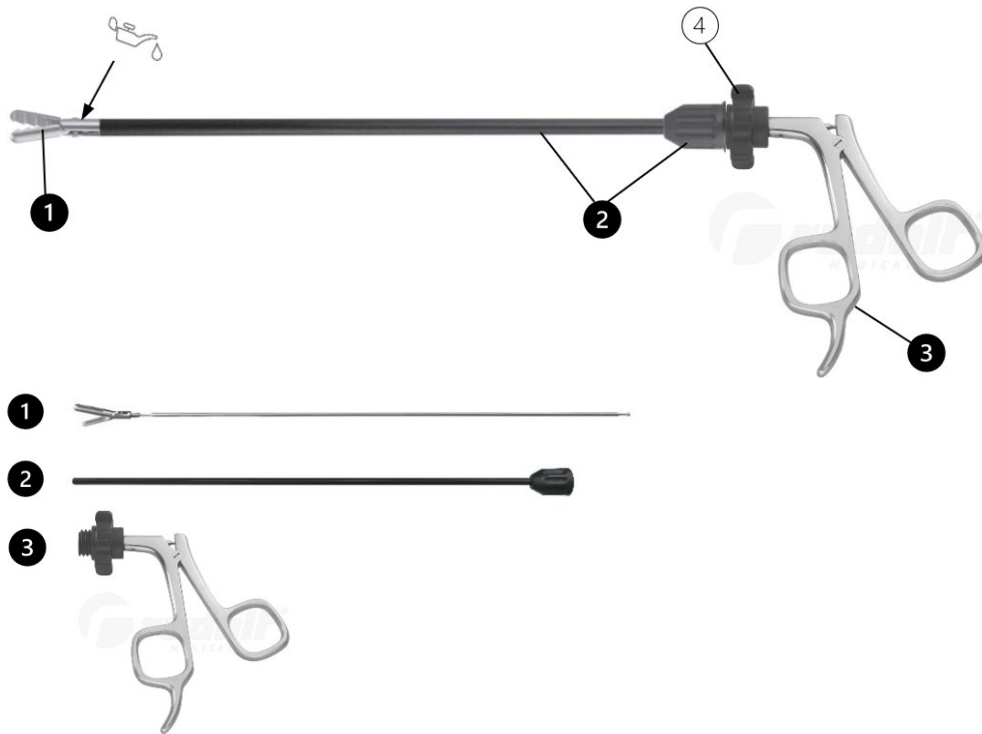
### A termék élettartamát több tényező befolyásolja, többek között:

- A használatok száma és az újrafeldolgozási ciklusok gyakorisága
- A gondozás, kezelés és karbantartás minősége
- A termék közvetlen jelöléseinek folyamatos olvashatósága

## A „SCREW-IN” RENDSZER TERMÉKLEÍRÁSA

- A RUDOLF Medical laparoszkópos „Screw-In” rendszer három részből álló, szétszerelhető műszerekből áll, amelyek alkatrészei egymással kombinálhatók. A műszerek különböző modellekben (állkapocsbetétek, fogantyúk, csövek) és kivitelekben (csőátmérő, munkahossz) kaphatók.
- A „Screw-In” rendszer lehetővé teszi, hogy a csövek (kompatibilis pofabetétekkel) a rendszer összes fogantyújával kombinálhatók legyenek.
- A műszerek használata nem korlátozott.


**Példa:** Fogócsipesz 5 mm-es csőátmérővel, 330 mm-es munkahosszal, fogantyú ratchet nélkül.



### Kombinációs alkatrészek és komponensek:

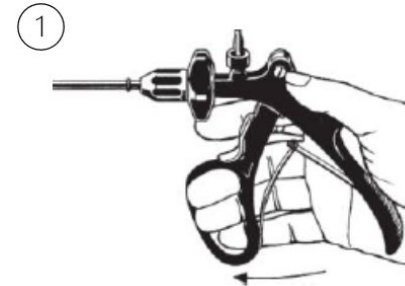
- (1) Állkapocsbetét – a fenti példában fogócsipeszsel.
- (2) Cső rögzítőcsavaros anyával. A rögzítőcsavaros anyák különböző színekben kaphatók.
- (3) Fogantyú – a fenti példában egy racsnis modell látható.
- (4) Forgatható adapter, 360°-ban forgatható, 10 retesszel (kényelmes fogantyú: 12 retesszel).

## ÖSSZESZERELÉS / SZÉTSZERELÉS

 A pofabetétek csak azonos rendszerátmérőjű és munkahosszúságú csövekkel kombinálhatók.

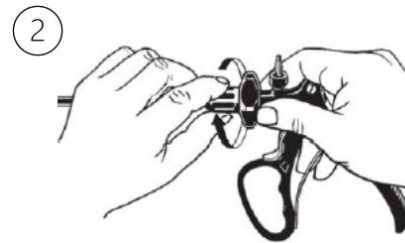
A következő összeszerelési és szétszerelési utasításokban szereplő képek eltérhetnek az Ön modelljétől, mivel különböző modellek léteznek. A mechanika és a kezelés azonban azonos.

### Szétszerelés



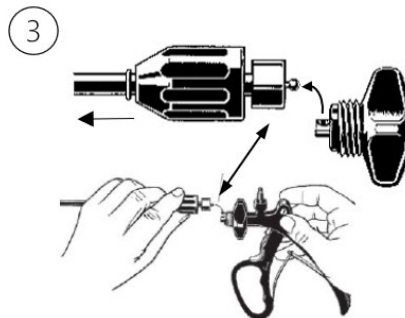
A cső kicsavarásához nyissa ki a műszert vagy a fogantyút.

A fogantyúba beépített rugók (lásd az ábrát) segítik az automatikus kinyitást.



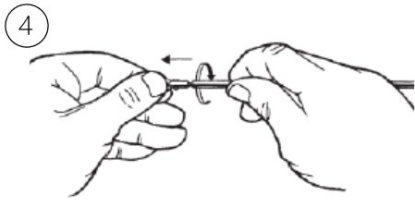
1. Szorosan fogja meg a forgatható adaptert a fogantyúnál.

2. A cső rögzítőcsavarját az óramutató járásával ellentétes irányba forgatva lazítsa meg.

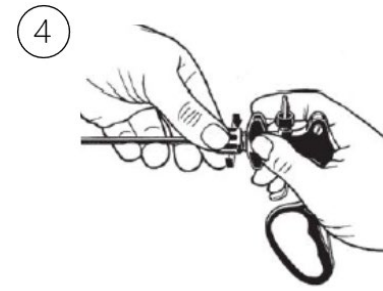


1. Húzza vissza a rögzítőcsavar anyáját a cső fémhengerén.

2. Vegye ki a csövet a pofabetéttel együtt a fogantyú gömbcsuklójából.



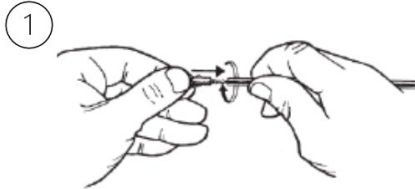
1. Csavarja ki a csövet az állkapocsbetétből az óramutató járásával ellentétes irányba forgatva.
2. Húzza ki az állkapocsbetétet a csőből.



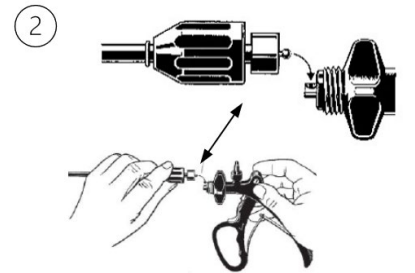
1. Csavarja az rögzítőcsavart az óramutató járásával megegyező irányba a fogantyú menetes aljzatára, és szorítsa meg, miközben a forgatható adaptert a fogantyúnál fogva tartja.
2. Az összeszerelés után végezzen működésellenőrzést.

További információkért lásd a „Minden használat előtt: vizuális és működési ellenőrzés” című részt.

## Összeszerelés

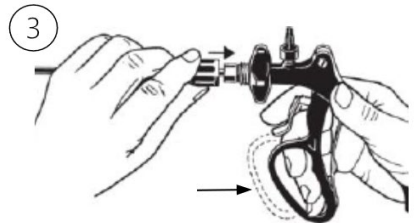


1. Csúsztassa a pofabetétet a csőbe, és csavarja rá a csövet a pofabetetre az óramutató járásával megegyező irányba forgatva.
2. A csövet csak annyira rögzítse, hogy az állkapocsbetét használat közben ne tudjon meglazulni.



1. A gömbös végével előre, illessze be a csövet a becsavart pofabetéttel a fogantyú gömbcsatlakozójába.
2. Győződjön meg arról, hogy az állkapocs teljesen zárva van.

A fogantyúnak nyitottnak kell lennie. Ne működtesse.



1. Csak addig működtesse a fogantyút, amíg a cső fémhengerének vége a fogantyú menetes aljzatához nem ér.
2. Ezután csúsztassa a rögzítőcsavart a cső fémhengerén a fogantyú menetes aljzata felé. Így könnyen és biztonságosan csavarozhatja a rögzítőcsavart a fogantyúra.

## SZIMBÓLUMOK

	Olvassa el a használati utasítást.
<b>LOT</b>	Tételkód
<b>REF</b>	Cikkszám
<b>QTY</b>	Csomagszám
	Nem steril
	Figyelem
	Gyártó
	Gyártás dátuma
<b>CE</b> <b>0297</b>	CE-jelölés az (EU) 2017/745 (MDR) orvostechnikai eszközökről szóló rendelet szerint, a bejelentett szervezet azonosítószámával
	Kenje meg szilikonmentes, biokompatibilis fehér olajjal, amely orvostechnikai eszközökhöz és gőzsterilizáláshoz engedélyezett.
<b>MD</b>	Orvostechnikai eszköz