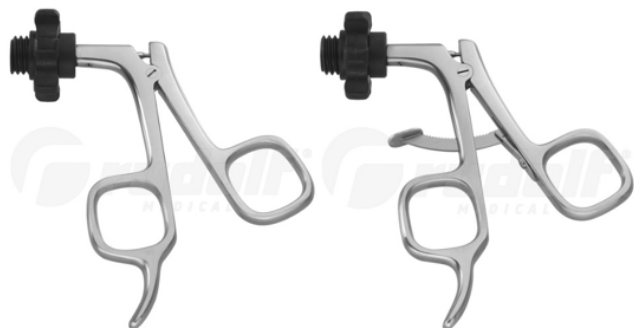


UPUTE ZA UPORABU (HR) RUKOHVATI ZA INSTRUMENTE ZA LAPAROSKOPIJU "SCREW-IN" BEZ VISOKOFREKVENCIJSKOG SPOJA



RUDOLF Medical GmbH + Co. KG
Zollerstrasse 1, 78567 Fridingen an der Donau,
Njemačka
Tel. +49 7463 9956-0
Fax +49 7463 9956-56
sales@RUDOLF-med.com
www.RUDOLF-med.com

D1457 / Rev B / ACR00574 / 2026-03-06



MOLIMO PROČITAJTE PRIJE PONOVDNE OBRADJE I ČUVAJTE NA SIGURNOM MJESTU

PROIZVOD

Ove upute za uporabu odnose se na sastavljanje i rastavljanje RUDOLF Medical ručki za laparoskopske instrumente "Screw-In" bez visokofrekventnog priključka.

Primajući visokokvalitetan proizvod, čije su pravilno rukovanje i uporaba opisani u nastavku.

Samo za profesionalnu upotrebu: Instrumenti su namijenjeni isključivo profesionalnim korisnicima (kirurgima, medicinskim sestrama u operacijskoj sali, tehničarima za reprocesiranje medicinskih proizvoda).



Slijedeće upute odnose se na rastavljanje instrumenta nakon operacije i sastavljanje nakon procesa čišćenja i dezinfekcije.

Detaljne upute za reprocesiranje možete pronaći u IFU D0462:



Instrumenti RUDOLF Medical isporučuju se nesterilni i moraju se očistiti, dezinficirati i sterilizirati prije prve uporabe i odmah nakon svake uporabe. Zaštitne kapice i transportna ambalaža moraju se prethodno ukloniti.

Preporučujemo tretiranje mehaničkih dijelova instrumenta sredstvom za podmazivanje prije sterilizacije.

Prije svake uporabe treba provesti temeljitu funkcionalnu i vizualnu provjeru.

NAZNAČENA NAMJENA

Drške bez HF priključka koriste se u kombinaciji s cijevi i umetkom instrumenta.

UPOZORENJA I MJERE OPREZA

- Ne koristite neispravne instrumente.
- Nepravilna upotreba i preopterećenje uvijanjem/poluganjem mogu dovesti do loma i trajne deformacije.
- Ne koristite metalne četke ili abraziva jer mogu oštetiti površinu, što može dovesti do korozije.
- Korisnik mora prije kliničke uporabe provjeriti sigurnu kombinaciju instrumenata međusobno ili s implantatima.
- Budite oprezni pri rukovanju oštrim vrhovima i reznim rubovima jer postoji rizik od ozljeda.
- Za pacijente s neizlječivim infekcijama kao što su CJD (Creutzfeldt-Jakobova bolest), hepatitis, HIV, moguće varijante tih infekcija ili sumnja na infekciju, potrebno je primijeniti važeće nacionalne propise o zbrinjavanju i obradi medicinskih proizvoda.
- Nikada ne ostavljajte instrumente predugo u otopini za dezinfekciju. Slijedite upute proizvođača otopine za dezinfekciju.
- Preporučuje se automatsko čišćenje/dezinfekcija umjesto ručnog čišćenja/dezinfekcije, budući da se automatizirani procesi mogu standardizirati, reproducirati i time validirati.

PRIJE SVAKE UPOTREBE: VIZUALNI I FUNKCIONALNI PREGLED

Provjerite:

- Vanjsko oštećenje (npr. udubljenja, žljebovi, pukotine ili oštri rubovi)
- Ispravno funkcioniranje
- Ostatke deterdženta ili sredstva za dezinfekciju

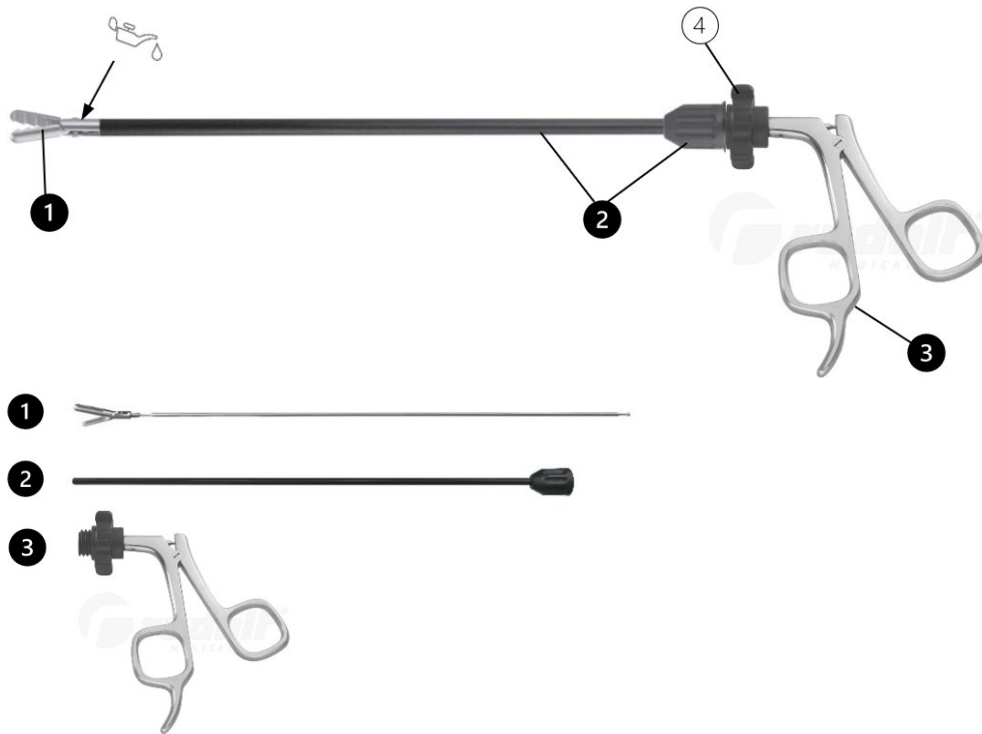
Na vijek trajanja proizvoda utječu brojni čimbenici, uključujući:

- Broj upotreba i učestalost ciklusa obrade
- Kvaliteta njege, rukovanja i održavanja
- Kontinuirana čitljivost svih izravnih oznaka na proizvodu

OPIS PROIZVODA ZA SISTEM "SCREW-IN"

- RUDOLF Medical laparoskopski "Screw-In" sustav sastoji se od trodijelnih rastavljivih instrumenata čije se komponente mogu međusobno kombinirati. Instrumenti su dostupni u različitim modelima (uloži čeljusti, ručke, cijevi) i dizajnima (promjer cijevi, radna duljina).
- Sustav "Screw-In" omogućuje da se cijevi (s kompatibilnim ulošcima čeljusti) mogu kombinirati sa svim ručkama sustava.
- Instrumenti nisu ograničeni na bilo koju populaciju.


Primjer: Hvatajuće kliješta s promjerom cijevi od 5 mm, radnom dužinom od 330 mm, ručkom bez poluge.



Kombinirani dijelovi i komponente:

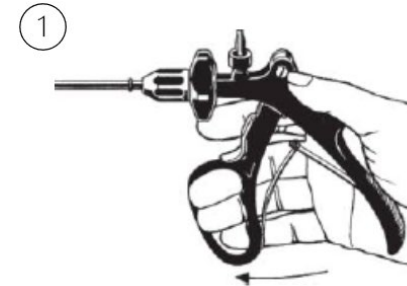
- (1) Umetak za čeljust - primjer gore s hvataljkom.
- (2) Cijev s maticom za pričvršćivanje. Matice za pričvršćivanje dolaze u raznim bojama.
- (3) Drška - primjer gore prikazuje model bez poluge.
- (4) Okretni adapter, rotacija 360°, s 10 zupčanika (drška za udobnost: 12 zupčanika).

SKLAPANJE / RAZSKLAPANJE

 Umetci za čeljust mogu se kombinirati samo s cijevima istog promjera sustava i radne duljine.

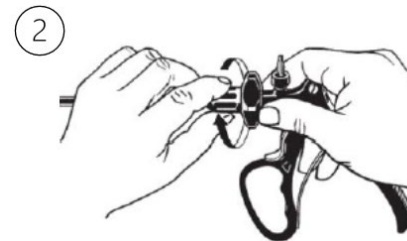
Slike u sljedećim uputama za sastavljanje i rastavljanje mogu se razlikovati od modela koji imate jer postoji više različitih modela. Međutim, mehanika i rukovanje su isti.

Rastavljanje

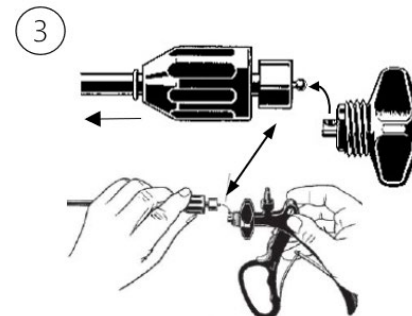


Za odvrtnje cijevi otvorite instrument ili dršku.

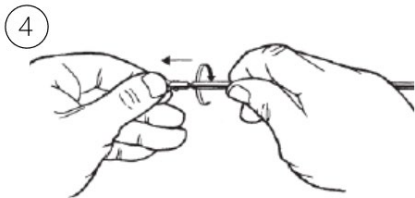
Ugrađene opruge (vidi sliku) u ručkama podržavaju automatsko otvaranje.



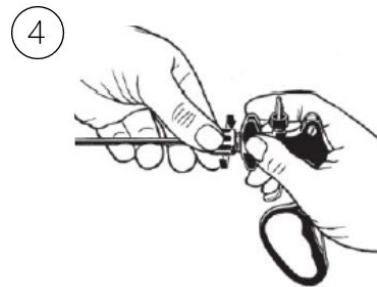
1. Čvrsto držite rotirajući adapter za ručku.
2. Otpustite maticu vijka za pričvršćivanje cijevi okretanjem u smjeru suprotnom od kazaljke na satu.



1. Povucite nazad maticu za pričvršćivanje preko metalnog cilindra cijevi.
2. Uklonite cijev zajedno s umetkom čeljusti iz čašice kugle ručke.



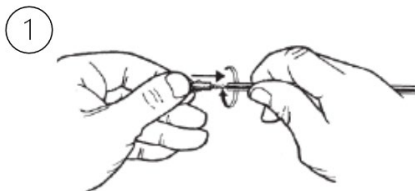
1. Odvijte cijev od čeljusnog umetka okretanjem u smjeru suprotnom kazaljki na satu.
2. Izvucite uložak čeljusti iz cijevi.



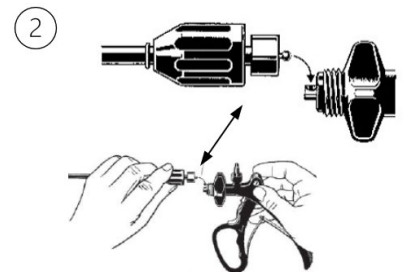
1. Navijte maticu za pričvršćivanje u smjeru kazaljke na sat na navojni utor ručke i zategnite je držeći rotacijski adapter za ručku.
2. Nakon sastavljanja obavite funkcionalnu provjeru.

Za više informacija pogledajte odjeljak "Prije svake upotrebe: vizualni i funkcionalni pregled".

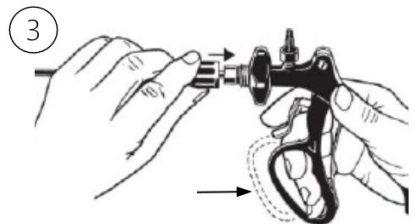
Sklapanje



1. Umetnite čeljusni umetak u cijev i zavijte cijev na čeljusni umetak okrećući je u smjeru kazaljke na satu.
2. Zategnite cijev samo toliko da se umetak čeljusti ne može otpustiti tijekom uporabe.



1. Prvo s kuglastim krajem umetnite cijev s navučenim uloškom čeljusti u kuglastu utičnicu ručke.
2. Provjerite je li čeljust potpuno zatvorena. Drška mora biti otvorena. Nemojte je koristiti.



1. Rukujte ručkom samo toliko da metalni cilindar cijevi počiva na navojnoj utičnici ručke.
2. Zatim navucite maticu za pričvršćivanje preko metalnog cilindra cijevi prema navojnoj utori ručke.
Time se olakšava i osigurava uvrtnje matice za pričvršćivanje na dršku.

SIMBOLI

	Pogledajte upute za uporabu.
	Broj serije
	Artikl. br.
	Kom. po pakiranju
	Nesterilan
	Oprez
	Proizvođač
	Datum proizvodnje
	CE oznaka u skladu s Uredbom o medicinskim proizvodima (EU) 2017/745 (MDR) s identifikacijskim brojem notificiranog tijela
	Podmazati silikonskim uljem, biološki kompatibilnim bijelim uljem odobrenim za medicinske uređaje i parnu sterilizaciju.
	Medicinski uređaj