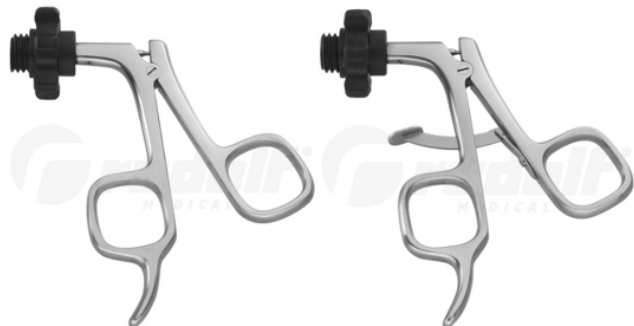


KASUTUSJUHEND (ET) KÄEPIDEMED LAPAROSKOOPIAINSTRUMENTIDELE „SCREW-IN” ILMA KÕRGSAGELISE ÜHENDUSETA



RUDOLF Medical GmbH + Co. KG
Zollerstrasse 1, 78567 Fridingen an der Donau,
Saksamaa
Tel. +49 7463 9956-0
Faks +49 7463 9956-56
sales@RUDOLF-med.com
www.RUDOLF-med.com

D1457 / Rev B / ACR00574 / 2026-03-06



PALUN LUGEGE ENNE ÜMBERTÖÖTLEMIST JA HOIDKE SEDA OHUTUS KOHTAS

TOODE

Käesolevad kasutusjuhised käsitlevad RUDOLF Medicali laparoskoopiliste instrumentide „Screw-In” käepidemete kokkupanekut ja lahtivõtmist ilma kõrgsagedusühenduseta.

Te saate kvaliteetse toote, mille nõuetekohane käitlemine ja kasutamine on kirjeldatud allpool.

Ainult professionaalseks kasutamiseks: instrumendid on mõeldud kasutamiseks ainult professionaalsetele kasutajatele (kirurgid, operatsioonisaali õed, meditsiiniseadmete töötlemise tehnikud).



Järgmised juhised käsitlevad instrumendi lahtimonteerimist pärast operatsiooni ja kokkupanekut pärast puhastamist ja desinfitseerimist.

Üksikasjalikud juhised töötlemiseks leiate kasutusjuhendist IFU D0462:



RUDOLF Medicali instrumendid tarnitakse mittesteriilsena ja need tuleb enne esimest kasutamist ja kohe pärast iga kasutamist puhastada, desinfitseerida ja steriliseerida. Kaitsekatted ja transpordipakendid tuleb eelnevalt eemaldada.

Soovitame instrumendi mehaanilisi osi enne steriliseerimist määrada määrdeainega.

Enne iga kasutamist tuleb läbi viia põhjalik funktsionaalne ja visuaalne kontroll.

KASUTUSOTSTARVE

Käepidemeid ilma HF-ühenduseta kasutatakse koos toru ja instrumendi sisendiga.

HOIATUSED JA ETTEVAATUSABINÕUD

- Ärge kasutage defektset instrumenti.
- Ebaõige kasutamine ja liigne koormamine keeramise/kangistamise tõttu võib põhjustada purunemist ja püsivat deformatsiooni.
- Ärge kasutage metallharju ega abrasiivseid vahendeid, kuna need võivad kahjustada pinda, mis võib põhjustada korrosiooni.
- Enne kliinilist kasutamist peab kasutaja kontrollima instrumentide ohutut kombinatsiooni omavahel või implantaatidega.
- Olge ettevaatlik teravate otste ja löikeäärtega, kuna need võivad põhjustada vigastusi.
- Patsientide puhul, kellel on ravimatu infektsioon, nagu CJD (Creutzfeldt-Jakobi tõbi), hepatiit, HIV, nende infektsioonide võimalikud variandid või kahtlus infektsioonile, tuleb järgida kehtivaid riiklikke eeskirju meditsiiniseadmete kõrvaldamise ja töötlemise kohta.
- Ärge jätke instrumente kunagi liiga kauaks desinfektsioonilahusesse. Järgige desinfektsioonilahuse tootja juhiseid.
- Automaatne puhastamine/desinfitseerimine on eelistatavam kui käsitsi puhastamine/desinfitseerimine, kuna automaatseid protsesse on võimalik standardiseerida, korrata ja seega valideerida.

ENNE IGA KASUTAMIST: VISUAALNE JA FUNKTIONAALNE KONTROLL

Kontrollige järgmist:

- Välised kahjustused (nt mõlgid, kriimustused, praod või teravad servad)
- Õige toimimine
- Detergendi või desinfektsioonivahendi jäägid

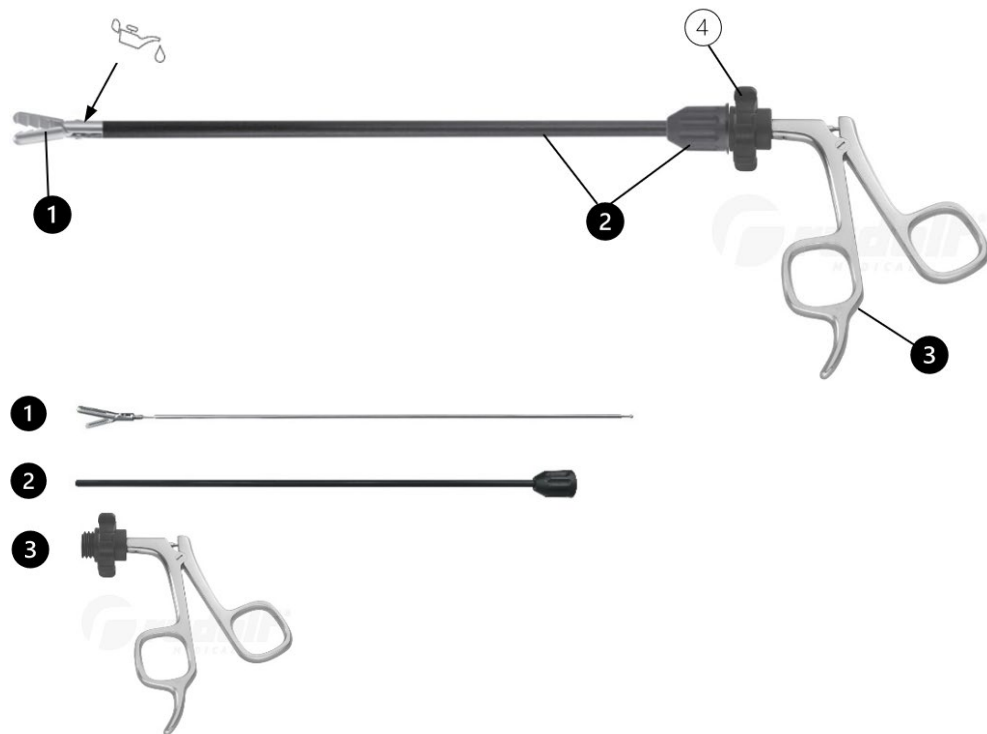
Toote kasutamisega sõltub mitmest tegurist, sealhulgas:

- Kasutuskordade arv ja töötlemistsükli sagedus
- Hoolduse, käitlemise ja hoolduse kvaliteet
- Toote otseste märgistuste jätkuv loetavus

TOOTE KIRJELDUS „SCREW-IN” SÜSTEEM

- RUDOLF Medical laparoskoopiline „Screw-In” süsteem koosneb kolmest osast, mis on üksteisest lahti võetavad ja mille komponente saab omavahel kombineerida. Seadmed on saadaval erinevates mudelites (lõuad, käepidemed, torud) ja disainides (toru läbimõõt, töö pikkus).
- „Screw-In” süsteem võimaldab torusid (koos sobivate lõuapadjakestega) kombineerida kõigi süsteemi käepidemetega.
- Instrumendid ei ole piiratud ühegi patsientide rühmaga.

Näide: haaratsid toru läbimõõduga 5 mm, töö pikkusega 330 mm, käepide ilma hammasrattata.



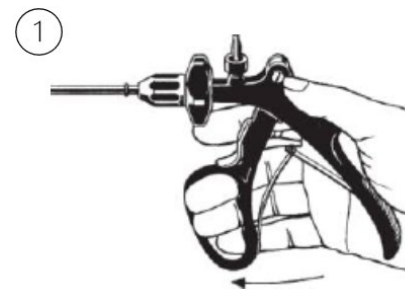
Kombineeritavad osad ja komponendid:

- (1) Lõuasisend – näide ülal koos haaramispintsettidega.
- (2) Torud kinnitusmutriga. Kinnitusmutrid on saadaval erinevates värvides.
- (3) Käepide – ülaloleval näitel on mudel ilma hammasrattata.
- (4) Pöörlev adapter, 360° pöörlev, 10 klambriga (mugav käepide: 12 lukuga).

KOOSTAMINE / LAHTI VÕTMINE

⚠ Lõuapadjad saab kombineerida ainult sama süsteemi läbimõõdu ja tööpikkusega torudega. Järgmistes kokkupaneku ja lahtivõtmise juhistes esitatud pildid võivad erineda teie mudelist, kuna on olemas erinevad mudelid. Mehhaanika ja käitlemine on siiski samad.

Lahtimonteerimine



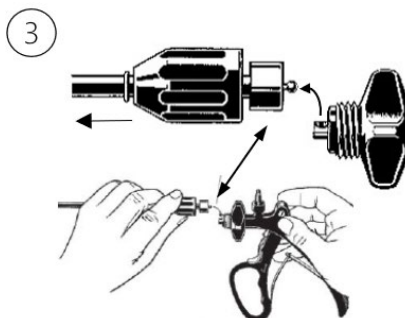
Torude lahtikeeramiseks avage instrument või käepide.

Käepidemetes olevad sisseehitatud vedrud (vt joonis) toetavad automaatset avamist.



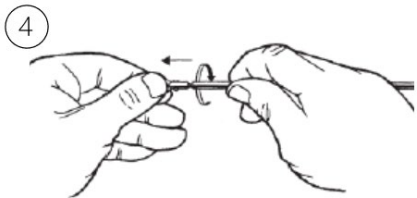
1. Hoidke pöörlevat adapterit kindlalt käepidemest.

2. Lõdvendage toru kinnitusmutrit, pöörates seda vastupäeva.



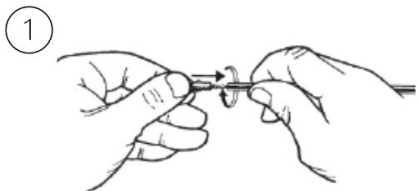
1. Tõmmake kinnituskrivi mutter toru metallist silindri pealt tagasi.

2. Eemaldage toru koos lõuapolstri sisendiga käepideme kuulpesast.

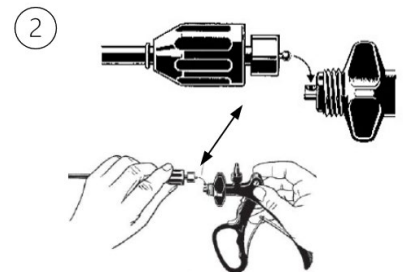


1. Keerake toru lõuapolstrist lahti, pöörates seda vastupäeva.
2. Tõmmake lõuapesa torust välja.

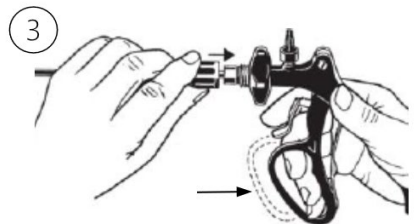
Kokku panemine



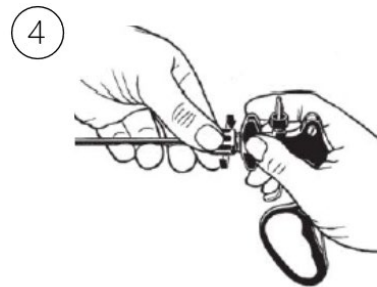
1. Lükake lõuapesa torusse ja keerake toru lõuapesa külge, pöörates seda päripäeva.
2. Kinnitage toru nii palju, et lõuapesa ei saaks kasutamise ajal lahti tulla.



1. Asetage toru koos keeratud lõuapolstri otsaga esmalt käepideme kuuli pesasse.
 2. Veenduge, et lõuend on täielikult suletud.
- Käepide peab olema avatud. Ärge kasutage seda.



1. Kasutage käepidet ainult niivõrd, kuni toru metallist silinder puutub vastu käepideme keeramestatud pesa.
 2. Seejärel lükake kinnitusmutri mutter toru metallilise silindri üle käepideme keeramestatud pesa suunas.
- See muudab kinnitusmutri käepideme külge keeramise lihtsaks ja ohutuks.



1. Keerake kinnitusmutter kellaosuti suunas käepideme keeramestatud pesale ja pingutage seda, hoides pöörlevat adapterit käepidemest kinni.
2. Pärast kokkupanekut kontrollige seadme töökorrasolekut.

Lisateavet leiate jaotisest „Enne iga kasutamist: visuaalne ja funktsionaalsusekontroll”.

SÜMBOLID

	Vaadake kasutusjuhendit.
	Partii kood
	Artikli nr
	Pakendi sisu
	Mitte-steriilne
	Ettevaatus
	Tootja
	Valmistamiskuupäev
	CE-märgis vastavalt meditsiiniseadmete määrusele (EL) 2017/745 (MDR) koos teavitatud asutuse ID-ga
	Määrige silikoonivaba, bioloogiliselt sobiva valge õliga, mis on heaks kiidetud meditsiiniseadmete ja aurusteriliseerimise jaoks.
	Meditsiiniseade