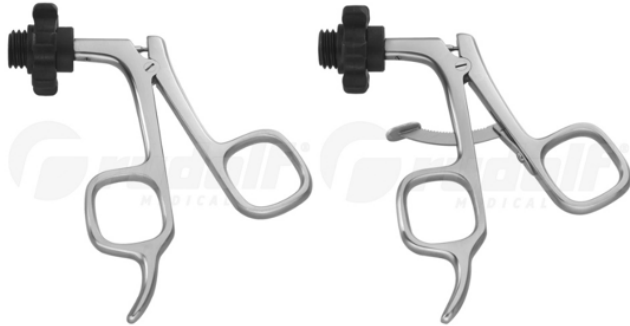


ΟΔΗΓΙΕΣ ΧΡΗΣΗΣ (EL)

ΛΑΒΕΣ ΓΙΑ ΤΑ ΛΑΠΑΡΟΣΚΟΠΙΚΑ ΕΡΓΑΛΕΙΑ «SCREW-IN» ΧΩΡΙΣ ΣΥΝΔΕΣΗ ΥΨΗΛΗΣ ΣΥΧΝΟΤΗΤΑΣ



RUDOLF Medical GmbH + Co. KG
Zollerstrasse 1, 78567 Fridingen an der Donau,
Γερμανία
Τηλ. +49 7463 9956-0
Φαξ +49 7463 9956-56
sales@RUDOLF-med.com
www.RUDOLF-med.com

D1457 / Rev B / ACR00574 / 2026-03-06



ΠΑΡΑΚΑΛΩ ΔΙΑΒΑΣΤΕ ΠΡΙΝ ΑΠΟ ΤΗΝ ΕΠΑΝΑΠΕΞΕΡΓΑΣΙΑ ΚΑΙ ΦΥΛΑΞΤΕ ΤΟ ΣΕ ΑΣΦΑΛΕΣ ΜΕΡΟΣ

ΠΡΟΪΟΝ

Αυτές οι οδηγίες χρήσης αναφέρονται στη συναρμολόγηση και αποσυναρμολόγηση των λαβών RUDOLF Medical για τα λαπαροσκοπικά εργαλεία «Screw-In» χωρίς σύνδεση υψηλής συχνότητας.

Λαμβάνετε ένα προϊόν υψηλής ποιότητας, η σωστή χειρισμός και χρήση του οποίου περιγράφεται παρακάτω.

Μόνο για επαγγελματική χρήση: Τα εργαλεία προορίζονται για χρήση μόνο από επαγγελματίες χρήστες (χειρουργούς, νοσηλευτές χειρουργείου, τεχνικούς επανεπεξεργασίας ιατρικών συσκευών).



Οι παρακάτω οδηγίες αναφέρονται στην αποσυναρμολόγηση του εργαλείου μετά τη χειρουργική επέμβαση και στη συναρμολόγηση μετά τη διαδικασία καθαρισμού και απολύμανσης.

Λεπτομερείς οδηγίες για την επανεπεξεργασία μπορείτε να βρείτε στο IFU D0462:



Τα εργαλεία RUDOLF Medica» παραδίδονται μη αποστειρωμένα και πρέπει να καθαρίζονται, να απολυμαίνονται και να αποστειρώνονται πριν από την πρώτη χρήση και αμέσως μετά από κάθε χρήση. Τα προστατευτικά καλύμματα και η συσκευασία μεταφοράς πρέπει να αφαιρούνται εκ των προτέρων.

Συνιστούμε να επεξεργάζεστε τα μηχανικά μέρη του εργαλείου με λιπαντικό πριν από την αποστείρωση.

Πριν από κάθε χρήση πρέπει να πραγματοποιείται ενδελεχής λειτουργικός και οπτικός έλεγχος.

ΠΡΟΟΡΙΣΜΟΣ

Οι λαβές χωρίς σύνδεση HF χρησιμοποιούνται σε συνδυασμό με σωλήνα και ένθετο εργαλείου.

ΠΡΟΕΙΔΟΠΟΙΗΣΕΙΣ ΚΑΙ ΠΡΟΦΥΛΑΞΕΙΣ

- Μην χρησιμοποιείτε ελαττωματικά όργανα.
- Η ακατάλληλη χρήση και η υπερβολική καταπόνηση λόγω στρέψης/άνυψωσης μπορεί να οδηγήσει σε σπασίματα και μόνιμη παραμόρφωση.
- Μην χρησιμοποιείτε μεταλλικές βούρτσες ή λειαντικά, καθώς μπορούν να προκαλέσουν ζημιά στην επιφάνεια, με αποτέλεσμα τη διάβρωση.
- Ο χρήστης πρέπει να ελέγχει τον ασφαλή συνδυασμό των εργαλείων μεταξύ τους ή με τα εμφυτεύματα πριν από την κλινική χρήση.
- Να είστε προσεκτικοί κατά το χειρισμό αιχμηρών άκρων και κοπτικών άκρων, καθώς υπάρχει κίνδυνος τραυματισμού.
- Για ασθενείς με ανίατες λοιμώξεις, όπως CJD (νόσος Creutzfeldt-Jakob), ηπατίτιδα, HIV, πιθανές παραλλαγές αυτών των λοιμώξεων ή ύποπτες λοιμώξεις, πρέπει να εφαρμόζονται οι ισχύοντες εθνικοί κανονισμοί σχετικά με την απόρριψη και την επανεπεξεργασία των ιατρικών συσκευών.
- Μην αφήνετε ποτέ τα εργαλεία για πολύ ώρα στο απολυμαντικό διάλυμα. Ακολουθήστε τις οδηγίες του κατασκευαστή του απολυμαντικού διαλύματος.
- Ο αυτοματοποιημένος καθαρισμός/απολύμανση πρέπει να προτιμάται από τον χειροκίνητο καθαρισμό/απολύμανση, καθώς οι αυτοματοποιημένες διαδικασίες μπορούν να τυποποιηθούν, να αναπαραχθούν και, συνεπώς, να επικυρωθούν.

ΠΡΙΝ ΑΠΟ ΚΑΘΕ ΧΡΗΣΗ: ΟΠΤΙΚΟΣ ΚΑΙ ΛΕΙΤΟΥΡΓΙΚΟΣ ΕΛΕΓΧΟΣ

Ελέγξτε για:

- Εξωτερικές ζημιές (π.χ. βαθουλώματα, γρέζια, ρωγμές ή αιχμηρές άκρες)
- Σωστή λειτουργία
- Υπολείμματα απορρυπαντικού ή απολυμαντικού

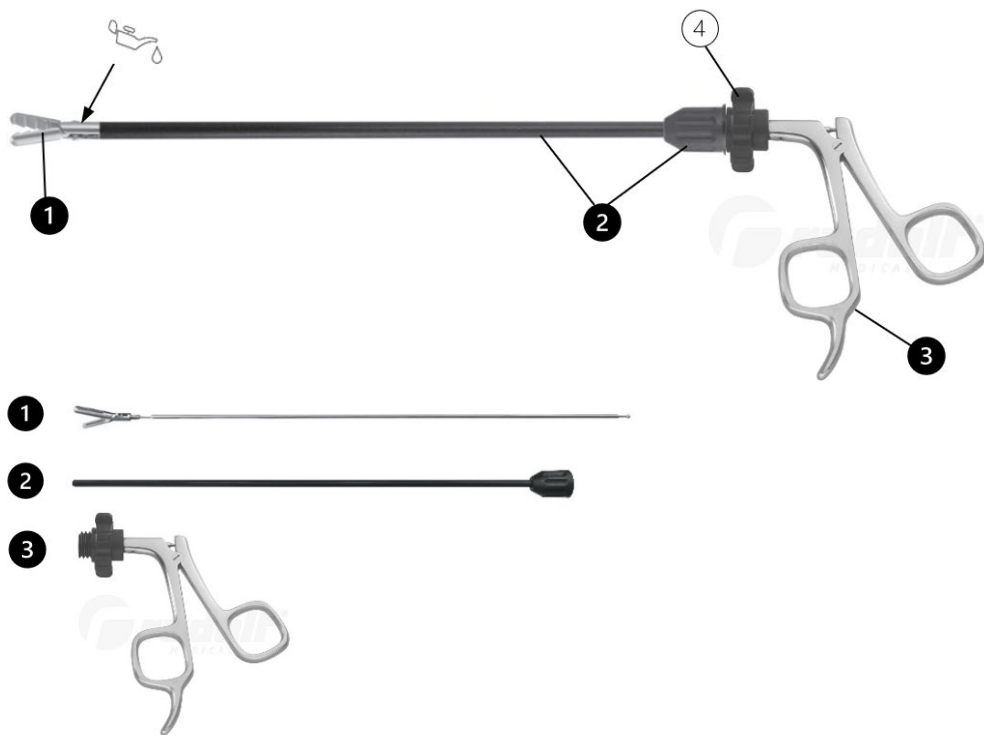
Η διάρκεια ζωής του προϊόντος επηρεάζεται από διάφορους παράγοντες, όπως:

- Τον αριθμό χρήσεων και τη συχνότητα των κύκλων επανεπεξεργασίας
- Την ποιότητα της φροντίδας, του χειρισμού και της συντήρησης
- Η συνεχής αναγνωσιμότητα των άμεσων ενδείξεων του προϊόντος

ΠΕΡΙΓΡΑΦΗ ΤΟΥ ΠΡΟΪΟΝΤΟΣ ΤΟΥ ΣΥΣΤΗΜΑΤΟΣ «SCREW-IN»

- Το λαπαροσκοπικό σύστημα «Screw-In» της RUDOLF Medical αποτελείται από τρία αποσπώμενα μέρη, τα οποία μπορούν να συνδυαστούν μεταξύ τους. Τα εργαλεία διατίθενται σε διάφορα μοντέλα (ένθετα σιαγόνων, λαβές, σωλήνες) και σχέδια (διάμετρος σωλήνα, μήκος εργασίας).
- Το σύστημα «Screw-In» επιτρέπει τη σύνδεση των σωλήνων (με συμβατά ένθετα σιαγόνων) με όλες τις λαβές του συστήματος.
- Τα εργαλεία δεν περιορίζονται σε συγκεκριμένο πληθυσμό.

Παράδειγμα: Λαβίδα σύσφιξης με διάμετρο σωλήνα 5 mm, μήκος εργασίας 330 mm, λαβή χωρίς καστάνια.



Συνδυαστικά μέρη και εξαρτήματα:

- (1) Ενθέματα σιαγόνων-, όπως στο παραπάνω παράδειγμα με λαβίδα.

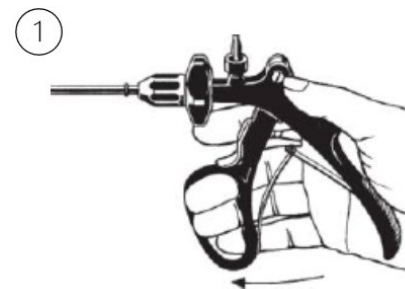
- (2) Σωλήνας με παξιμάδι στερέωσης. Τα παξιμάδια στερέωσης διατίθενται σε διάφορα χρώματα.
- (3) Λαβή- το παραπάνω παράδειγμα δείχνει ένα μοντέλο χωρίς καστάνια.
- (4) Περιστρεφόμενος προσαρμογέας, περιστρεφόμενος 360°, με 10 μάνδαλα (λαβή άνεσης: 12 μάνδαλα).

ΣΥΝΔΕΣΗ / ΑΠΟΣΥΝΔΕΣΗ

 Τα ένθετα σιαγόνων μπορούν να συνδυαστούν μόνο με σωλήνες της ίδιας διαμέτρου συστήματος και του ίδιου μήκους εργασίας.

Οι εικόνες στις παρακάτω οδηγίες συναρμολόγησης και αποσυναρμολόγησης ενδέχεται να διαφέρουν από το μοντέλο που διαθέτετε, καθώς υπάρχουν διαφορετικά μοντέλα. Ωστόσο, η μηχανική και ο χειρισμός είναι οι ίδιοι.

Αποσυναρμολόγηση

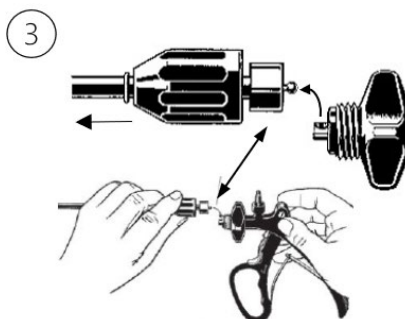


Για να ξεβιδώσετε τον σωλήνα, ανοίξτε το εργαλείο ή τη λαβή.

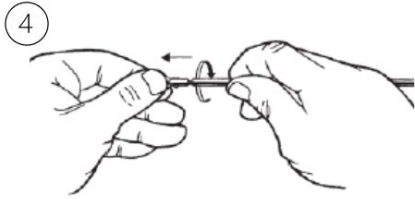
Τα ενσωματωμένα ελατήρια (βλ. εικόνα) στις λαβές υποστηρίζουν το αυτόματο άνοιγμα.



1. Κρατήστε σταθερά τον περιστρεφόμενο προσαρμογέα από τη λαβή.
2. Χαλαρώστε το παξιμάδι της βίδας στερέωσης του σωλήνα περιστρέφοντάς το αριστερόστροφα.

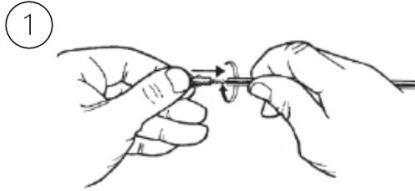


1. Τραβήξτε προς τα πίσω το παξιμάδι της βίδας στερέωσης πάνω από τον μεταλλικό κύλινδρο του σωλήνα.
2. Αφαιρέστε το σωλήνα, συμπεριλαμβανομένου του ενθέματος σιαγόνων, από την υποδοχή σφαιρών της λαβής.

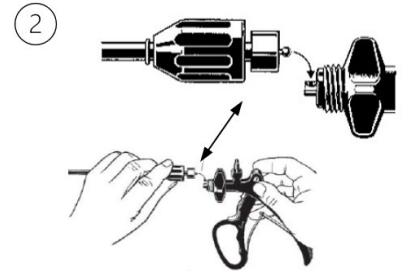


1. Ξεβιδώστε το σωλήνα από το ένθετο σιαγόνας περιστρέφοντάς τον αριστερόστροφα.
2. Τραβήξτε το ένθετο σιαγόνας από το σωλήνα.

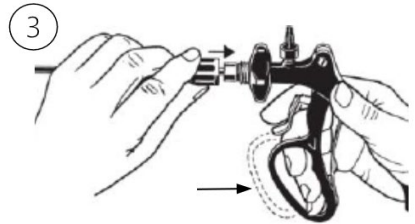
Συναρμολόγηση



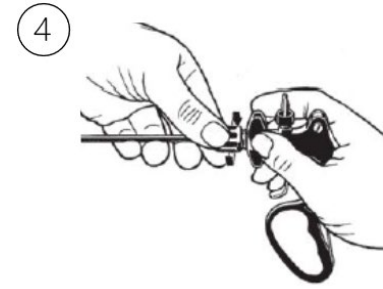
1. Σύρετε το ένθετο σιαγόνας μέσα στο σωλήνα και βιδώστε το σωλήνα στο ένθετο σιαγόνας περιστρέφοντάς το δεξιόστροφα.
2. Σφίξτε το σωλήνα μόνο τόσο ώστε το ένθετο σιαγόνας να μην μπορεί να χαλαρώσει κατά τη χρήση.



1. Με το σφαιρικό άκρο πρώτα, εισάγετε το σωλήνα με το βιδωμένο ένθετο σιαγόνας στην υποδοχή σφαιρικής άρθρωσης της λαβής.
2. Βεβαιωθείτε ότι η σιαγόνα είναι εντελώς κλειστή.
Η λαβή πρέπει να είναι ανοιχτή. Μην τη χειρίζεστε.



1. Χρησιμοποιήστε τη λαβή μόνο μέχρις ότου ο μεταλλικός κύλινδρος του σωλήνα ακουμπήσει στην υποδοχή με σπείρωμα της λαβής.
2. Στη συνέχεια, σύρετε το παξιμάδι της βίδας στερέωσης πάνω από τον μεταλλικό κύλινδρο του σωλήνα προς την υποδοχή με σπείρωμα της λαβής.
Αυτό καθιστά εύκολη και ασφαλή τη βίδωση του παξιμαδιού στερέωσης στη λαβή.



1. Βιδώστε το παξιμάδι στερέωσης δεξιόστροφα στη σπειροειδή υποδοχή της λαβής και σφίξτε το κρατώντας τον περιστρεφόμενο προσαρμογέα από τη λαβή.
2. Μετά τη συναρμολόγηση, πραγματοποιήστε έλεγχο λειτουργίας.

Για περισσότερες πληροφορίες, ανατρέξτε στην ενότητα «Πριν από κάθε χρήση: οπτικός και λειτουργικός έλεγχος».

ΣΥΜΒΟΛΑ

	Συμβουλευτείτε τις οδηγίες χρήσης.
	Κωδικός παρτίδας
	Αριθμός είδους
	Αριθμός ανά συσκευασία
	Μη αποστειρωμένο
	Προσοχή
	Κατασκευαστής
	Ημερομηνία κατασκευής
	Σήμανση CE σύμφωνα με τον Κανονισμό για τα Ιατροτεχνολογικά Προϊόντα (ΕΕ) 2017/745 (MDR) με τον αριθμό αναγνώρισης του κοινοποιημένου οργανισμού
	Λιπάνετε με λευκό λάδι χωρίς σιλικόνη, βιοσυμβατό και εγκεκριμένο για ιατροτεχνολογικά προϊόντα και αποστείρωση με ατμό.
	Ιατρική συσκευή