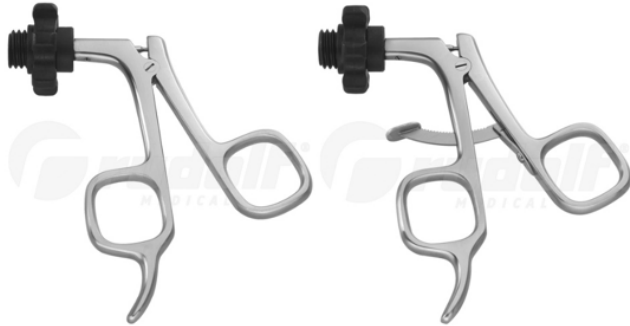


BRUGSANVISNING (DA) HÅNDTAG TIL LAPAROSKOPIINSTRUMENTERNE "SCREW-IN" UDEN HØJFREKVENSBINDELSE



RUDOLF Medical GmbH + Co. KG
Zollerstrasse 1, 78567 Fridingen an der Donau,
Tyskland
Tlf. +49 7463 9956-0
Fax +49 7463 9956-56
sales@RUDOLF-med.com
www.RUDOLF-med.com

D1457 / Rev B / ACR00574 / 2026-03-06



LÆS DETTE, INDEN DU GENBEHANDLER, OG OPBEVAR DET PÅ ET SIKKERT STED

PRODUKT

Denne brugsanvisning vedrører montering og demontering af RUDOLF Medical-håndtag til laparoskopiske instrumenter "Screw-In" uden højfrekvensforbindelse.

Du modtager et produkt af høj kvalitet, hvis korrekte håndtering og brug er beskrevet nedenfor.

Kun til professionel brug: Instrumenterne er kun beregnet til brug af professionelle brugere (kirurger, operationssygeplejersker, teknikere til genbehandling af medicinsk udstyr).



Følgende instruktioner vedrører adskillelse af instrumentet efter operationen og samling efter rengørings- og desinfektionsprocessen.

Detaljerede instruktioner til reprocessing findes i IFU D0462:



RUDOLF Medical-instrumenter leveres ikke-sterile og skal rengøres, desinficeres og steriliseres før første brug og umiddelbart efter hver brug. Beskyttelseskapper og transportemballage skal fjernes på forhånd.

Vi anbefaler at behandle instrumentets mekaniske dele med et smøremiddel inden sterilisering. Der skal foretages en grundig funktionel og visuel kontrol før hver brug.

TILTÆNKT FORMÅL

Håndtag uden HF-tilslutning bruges i kombination med et rør og et instrumentindsats.

ADVARSELER OG FORHOLDSREGLER

- Brug ikke defekte instrumenter.
- Forkert brug og overbelastning på grund af vridning/løftning kan føre til brud og permanent deformation.
- Brug ikke metalbørster eller slibemidler, da de kan beskadige overfladen, hvilket kan føre til korrosion.
- Den sikre kombination af instrumenter med hinanden eller med implantater skal kontrolleres af brugeren inden klinisk brug.
- Vær forsigtig ved håndtering af skarpe spidser og skærekanten, da der er risiko for personskade.
- For patienter med uhelbredelige infektioner såsom CJD (Creutzfeldt-Jakobs sygdom), hepatitis, HIV, mulige varianter af disse infektioner eller mistænkte infektioner skal de gældende nationale regler vedrørende bortskaffelse og genbehandling af medicinsk udstyr overholdes.
- Lad aldrig instrumenterne ligge for længe i desinfektionsmidlet. Følg desinfektionsmiddelproducentens anvisninger.
- Automatisk rengøring/desinfektion bør foretrækkes frem for manuel rengøring/desinfektion, da automatiske processer kan standardiseres, reproduceres og dermed valideres.

FØR HVER BRUG: VISUEL OG FUNKTIONEL INSPEKTION

Kontroller for:

- Eksterne skader (f.eks. buler, grater, revner eller skarpe kanter)
- Korrekt funktion
- Rester af rengørings- eller desinfektionsmidler

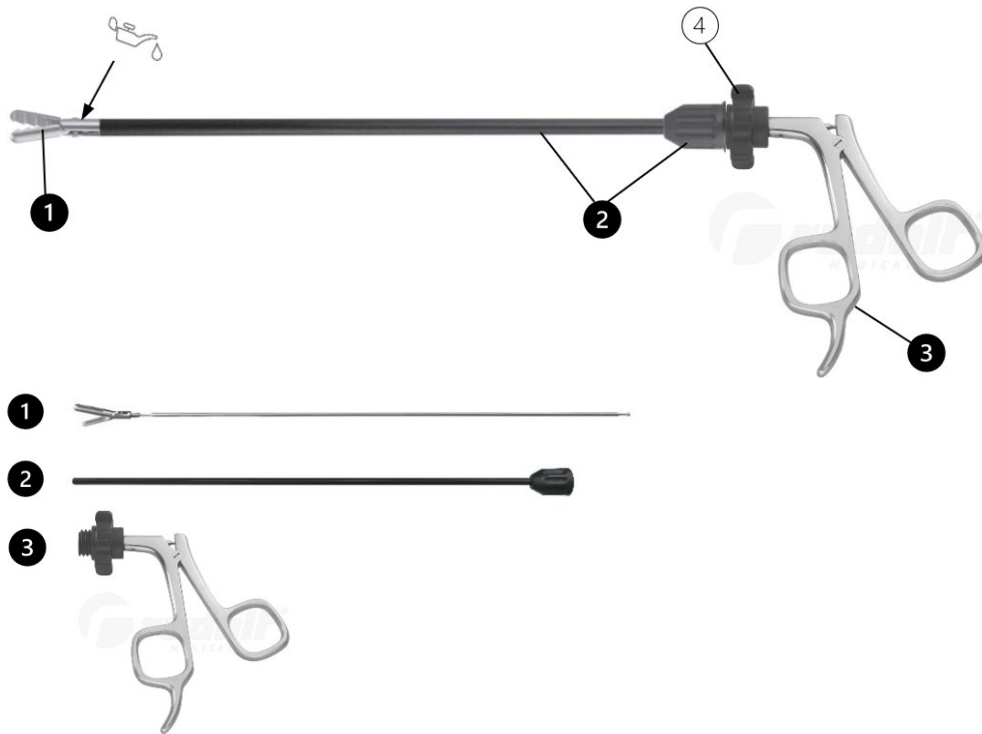
Produktets levetid påvirkes af flere faktorer, herunder:

- Antallet af anvendelser og hyppigheden af genbehandlingscykluser
- Kvaliteten af pleje, håndtering og vedligeholdelse
- Den fortsatte læsbarhed af eventuelle direkte produktmærkninger

PRODUKTBESKRIVELSE AF "SCREW-IN"-SYSTEMET

- RUDOLF Medicals laparoskopiske "Screw-In"-system består af tredelte, adskillelige instrumenter, hvis komponenter kan kombineres med hinanden. Instrumenterne fås i forskellige modeller (kæbeindsatser, håndtag, rør) og designs (rørdiameter, arbejds længde).
- "Screw-In"-systemet gør det muligt at kombinere rør (med kompatible kæbeindsatser) med alle håndtagene i systemet.
- Instrumenterne er ikke begrænset til nogen bestemt patientgruppe.


Eksempel: Gribetang med en rørdiameter på 5 mm, arbejds længde 330 mm, håndtag uden skralde.



Kombinationsdele og komponenter:

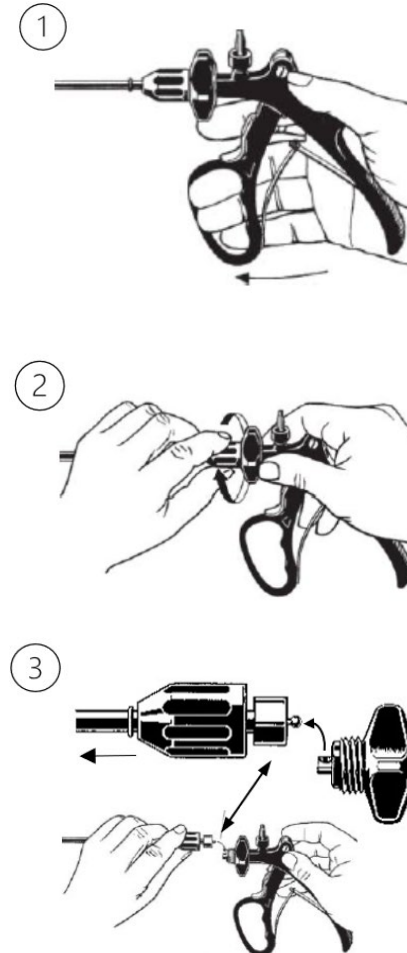
- (1) Kæbeindsats-, eksempel ovenfor med gribetang.
- (2) Rør med fastgørelsesskruemøtrik. Fastgørelsesskruemøtrikkerne fås i forskellige farver.
- (3) Håndtags-, eksemplet ovenfor viser en model uden skralde.
- (4) Drejeligt adapter, 360° drejeligt, med 10 låse (komforthåndtag: 12 låse).

MONTERING/DEMONTERING

 Kæbeindsatser kan kun kombineres med rør med samme systemdiameter og arbejds længde.

Billederne i følgende monterings- og demonteringsvejledning kan afvige fra den model, du har, da der findes forskellige modeller. Mekanikken og håndteringen er dog den samme.

Demontering



For at skrue røret af skal du åbne instrumentet eller håndtaget.

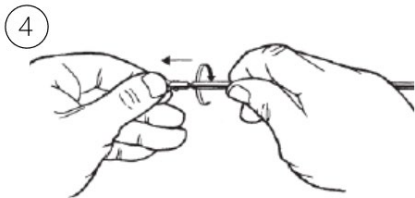
Indbyggede fjedre (se figur) i håndtagene understøtter automatisk åbning.

1. Hold fast i den drejelige adapter ved håndtaget.

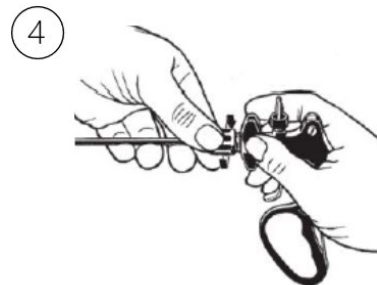
2. Løsn rørets fastgørelsesskruemøtrik ved at dreje den mod uret.

1. Træk fastgørelsesskruen tilbage over rørets metalcylinder.

2. Fjern røret inklusive kæbeindsatsen fra håndtagets kuglesokkel.



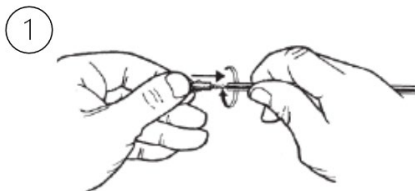
1. Skru røret af kæbeindsatsen ved at dreje det mod uret.
2. Træk kæbeindsatsen ud af røret.



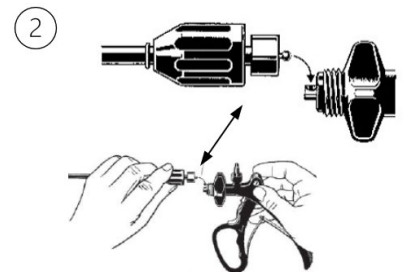
1. Skru fastgørelsesskruemøtrikken med uret på håndtagets gevindbøsning, og stram den, mens du holder den drejelige adapter ved håndtaget.
2. Efter samlingen skal du udføre en funktionskontrol.

Se afsnittet "Før hver brug: visuel og funktionel kontrol" for yderligere oplysninger.

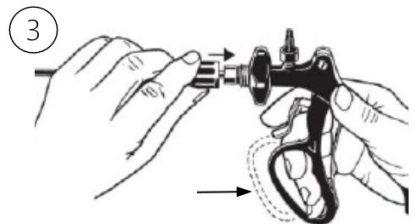
Montering



1. Skub kæbeindsatsen ind i røret, og skru røret fast på kæbeindsatsen ved at dreje det med uret.
2. Spænd røret kun så meget, at kæbeindsatsen ikke kan løsne sig under brug.



1. Indsæt røret med den skruede kæbeindsats først med kugleenden i kugleholderen på håndtaget.
2. Sørg for, at kæben er helt lukket. Håndtaget skal være åbent. Betjen det ikke.



1. Betjen kun håndtaget, indtil rørets metalcylinder hviler mod håndtagets gevindbøsning.
2. Skub derefter fastgørelsesskruemøtrikken over rørets metalcylinder mod håndtagets gevindskårne sokkel. Dette gør det nemt og sikkert at skru fastgørelsesskruemøtrikken fast på håndtaget.

SYMBOLER

	Se brugsanvisningen.
	Batchkode
	Varenr.
	Antal pr. pakke
	Ikke-steril
	Forsigtig
	Producent
	Fremstillingsdato
	CE-mærkning i henhold til forordningen om medicinsk udstyr (EU) 2017/745 (MDR) med det bemyndigede organs ID
	Smør med silikonefri, biokompatibel hvid olie, der er godkendt til medicinsk udstyr og dampsterilisering.
	Medicinsk udstyr