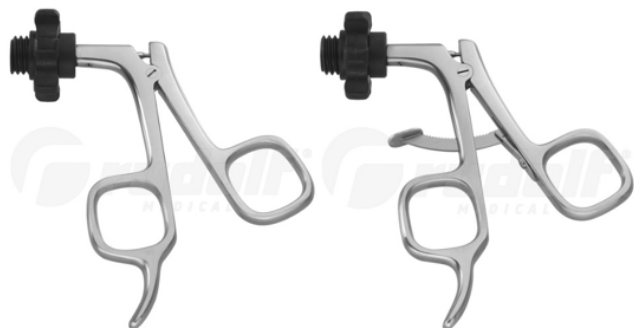


ИНСТРУКЦИИ ЗА УПОТРЕБА (BG) ДРЪЖКИ ЗА ЛАПАРОСКОПСКИ ИНСТРУМЕНТИ „SCREW-IN” БЕЗ ВИСОКОЧЕСТОТНА ВРЪЗКА



RUDOLF Medical GmbH + Co. KG
Zollerstrasse 1, 78567 Fridingen an der Donau,
Германия
Тел. +49 7463 9956-0
Факс +49 7463 9956-56
sales@RUDOLF-med.com
www.RUDOLF-med.com

D1457 / Rev B / ACR00574 / 2026-03-06



**МОЛЯ, ПРОЧЕТЕТЕ ПРЕДИ ПРЕРАБОТВАНЕ И СЪХРАНЯВАЙТЕ НА СИГУРНО
МЯСТО**

ПРОДУКТ

Настоящите инструкции за употреба се отнасят до сглобяването и разглобяването на дръжките RUDOLF Medical за лапароскопски инструменти „Screw-In” без високочестотна връзка.

Вие получавате висококачествен продукт, чието правилно боравене и употреба са описани по-долу.

Само за професионална употреба: Инструментите са предназначени за употреба само от професионални потребители (хирурзи, операционни сестри, техници за преработка на медицински изделия).



Следващите инструкции се отнасят до разглобяването на инструмента след операция и сглобяването му след процеса на почистване и дезинфекция.

Подробни инструкции за обработка можете да намерите в IFU D0462:



Инструментите на RUDOLF Medical се доставят в нестерилно състояние и трябва да бъдат почистени, дезинфекцирани и стерилизирани преди първата употреба и веднага след всяка употреба. Предпазните капачки и транспортната опаковка трябва да бъдат отстранени предварително.

Препоръчваме механичните части на инструмента да се третират с лубрикант преди стерилизация.

Преди всяка употреба трябва да се извърши задълбочена функционална и визуална проверка.

ПРЕДНАЗНАЧЕНИЕ

Дръжките без HF връзка се използват в комбинация с тръба и инструментална вложка.

ПРЕДУПРЕЖДЕНИЯ И ПРЕДПАЗНИ МЕРКИ

- Не използвайте дефектни инструменти.
- Неправилната употреба и прекомерното натоварване в резултат на усукване/извиване може да доведе до счупване и трайна деформация.
- Не използвайте метални четки или абразивни средства, тъй като те могат да повредят повърхността, което може да доведе до корозия.
- Безопасната комбинация на инструменти помежду им или с импланти трябва да бъде проверена от потребителя преди клиничното им използване.
- Бъдете внимателни при работа с остри върхове и режещи ръбове, тъй като съществува риск от нараняване.
- За пациенти с нелечими инфекции като СJD (болестта на Кройцфелд-Якоб), хепатит, HIV, възможни варианти на тези инфекции или подозирани инфекции, трябва да се прилагат приложимите национални разпоредби относно изхвърлянето и преработката на медицинските изделия.
- Никога не оставяйте инструментите прекалено дълго в дезинфекционния разтвор. Следвайте инструкциите на производителя на дезинфекционния разтвор.
- Автоматизираното почистване/дезинфекция трябва да се предпочита пред ръчното почистване/дезинфекция, тъй като автоматизираните процеси могат да бъдат стандартизирани, възпроизведени и по този начин валидирани.

ПРЕДИ ВСЯКА УПОТРЕБА: ВИЗУАЛНА И ФУНКЦИОНАЛНА ПРОВЕРКА

Проверете за:

- Външни повреди (например вдлъбнатини, заусеници, пукнатини или остри ръбове)
- Правилно функциониране
- Остатъци от почистващи или дезинфекционни средства

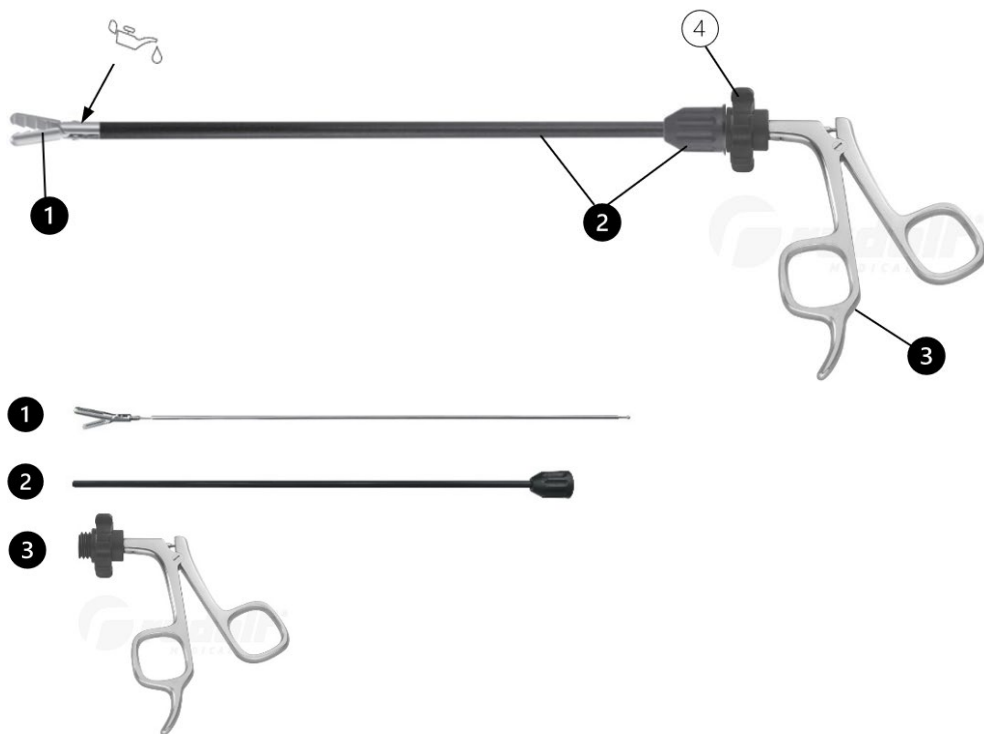
Животът на продукта се влияе от няколко фактора, включително:

- Броят на употребите и честотата на циклите на преработка
- Качеството на грижата, боравенето и поддръжката
- Продължителната четливост на всички директни маркировки на продукта

ОПИСАНИЕ НА ПРОДУКТА „SCREW-IN” СИСТЕМА

- Лапароскопската система „Screw-In” на RUDOLF Medical се състои от три частични разглобяеми инструменти, чиито компоненти могат да се комбинират помежду си. Инструментите се предлагат в различни модели (вложки за челюсти, дръжки, тръби) и дизайни (диаметър на тръбата, работна дължина).
- Системата „Screw-In” позволява тръбите (със съвместими вложки за челюсти) да се комбинират с всички дръжки на системата.
- Инструментите не са ограничени до определена група пациенти.

Пример: Пинцети с диаметър на тръбата 5 mm, работна дължина 330 mm, дръжка без зъбна предавка.



Комбиниранни части и компоненти:

- (1) Вложка за челюсти– , пример по-горе с пинцети за захващане.

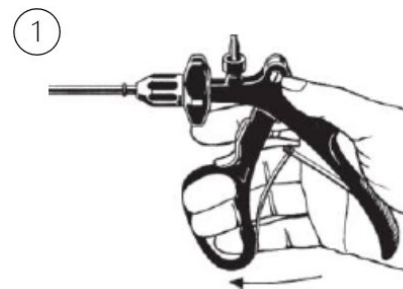
- (2) Тръба с гайка за закрепване. Гайките за закрепване се предлагат в различни цветове.
- (3) Дръжка– примерът по-горе показва модел без зъбна предавка.
- (4) Въртящ се адаптер, въртящ се на 360°, с 10 фиксатора (удобна дръжка: 12 фиксатора).

МОНТАЖ / ДЕМОНТАЖ

 Вложките за челюсти могат да се комбинират само с тръби със същия диаметър и работна дължина.

Изображенията в следните инструкции за сглобяване и разглобяване могат да се различават от модела, който притежавате, тъй като има различни модели. Механиката и работата с тях обаче са еднакви.

Разглобяване

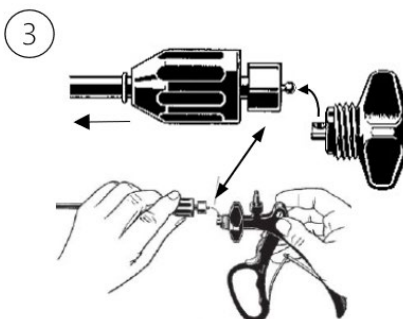


За да отвиете тръбата, отворете инструмента или дръжката.

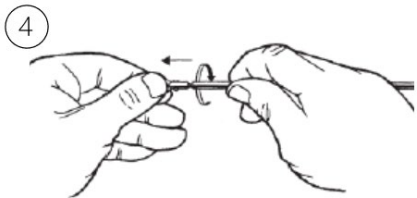
Вградените пружини (вижте фигурата) в дръжките подпомагат автоматичното отваряне.



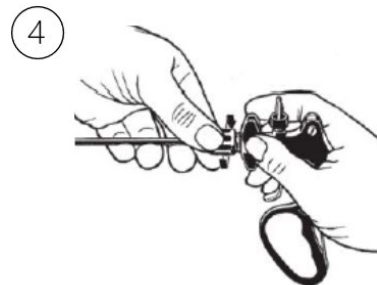
1. Дръжте здраво въртящия се адаптер за дръжката.
2. Разхлабете гайката на тръбата, като я завъртите обратно на часовниковата стрелка.



1. Изтеглете гайката на закрепващия винт над металния цилиндър на тръбата.
2. Извадете тръбата, включително вложката на челюстта, от сферичното гнездо на дръжката.



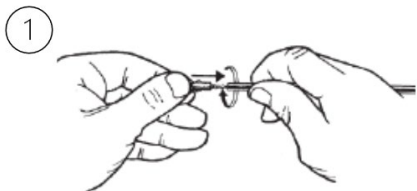
1. Отвийте тръбата от вложката на челюстта, като я завъртите обратно на часовниковата стрелка.
2. Издърпайте вложката на челюстта от тръбата.



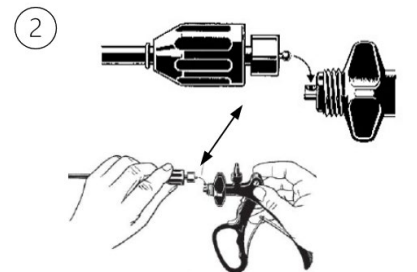
1. Завийте гайката на фиксиращия винт по часовниковата стрелка върху резбовата муфа на дръжката и я затегнете, като държите въртящия се адаптер за дръжката.
2. След сглобяването извършете проверка на функционалността.

За повече информация вижте раздела „Преди всяка употреба: визуална и функционална проверка“.

Сглобяване

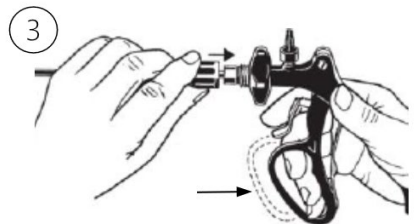


1. Плъзнете вложката за челюстта в тръбата и завийте тръбата върху вложката за челюстта, като я завъртите по часовниковата стрелка.
2. Затегнете тръбата само толкова, че вложката за челюстта да не може да се разхлаби по време на употреба.



1. С топката напред, поставете тръбата с завитата вложка за челюстта в гнездото на дръжката.
2. Уверете се, че челюстта е напълно затворена.

Дръжката трябва да е отворена. Не я използвайте.



1. Работете с дръжката само дотолкова, докато металният цилиндър на тръбата се опира в резбовата гнездова част на дръжката.
2. След това плъзнете гайката на закрепващия винт върху металния цилиндър на тръбата към резбовата гнездова част на дръжката.

Това улеснява и прави безопасно завинтването на гайката на дръжката.

СИМВОЛИ

	Консултирайте се с инструкциите за употреба.
	Код на партидата
	Артикулен номер
	Брой в опаковката
	Нестерилен
	Внимание
	Производител
	Дата на производство
	Маркировка CE съгласно Регламента за медицинските изделия (ЕС) 2017/745 (MDR) с идентификационния номер на нотифицирания орган
	Смазвайте с бесиликоново, биосъвместимо бяло масло, одобрено за медицински изделия и стерилизация с пара.
	Медицинско изделие