

LIETOŠANAS NORĀDĪJUMI (LV) NOŅEMAMIE AKNU PACĒLĒJI



RUDOLF Medical GmbH + Co KG
Zollerstrasse 1, 78567 Fridingen an der Donau,
Vācija
Tālrunis +49 7463 9956-0
Fakss +49 7463 9956-56
sales@RUDOLF-med.com
www.RUDOLF-med.com

D0669 / Rev C / ACR00486 / 2026-04-15



LŪDZU IZLASIET PRIEKŠ PĀRSTRĀDĀŠANAS UN GLABĀJIET DROŠĀ VIETĀ

PRODUKTS

Šīs lietošanas instrukcijas attiecas uz RUDOLF Medical aknu pacēlājiem.
Jūs esat saņēmis augstas kvalitātes produktu, kura pareiza apstrāde un lietošana ir aprakstīta zemāk.

Tikai profesionālai lietošanai: Instrumenti ir paredzēti lietošanai tikai profesionāliem lietotājiem (ķirurgiem, operāciju zāles medmāsām, medicīnisko ierīču pārstrādes tehniķiem).

Pacientu grupa: Nav ierobežojumu attiecībā uz pacientu grupu. Lēmums par to, vai ieguvums konkrētajai pacientu grupai atsvēr risku, var tikt atstāts medicīnas speciālista ziņā, ņemot vērā viņa pieredzi.



RUDOLF Medical instrumenti tiek piegādāti nesterili, un tie ir jāiztīra, jādezinficē un jāsterilizē pirms pirmās lietošanas un tūlīt pēc katras lietošanas reizes. Aizsargvāciņi un transporta iepakojums ir iepriekš jānoņem.

LIETOŠANAS MĒRĶIS

Pacēlāji ir paredzēti audu un orgānu pacelšanai un atbīdīšanai ķirurģiskas procedūras laikā.

INDIKĀCIJA

Instrumenti ir paredzēti lietošanai minimāli invazīvā ķirurģijā, jo īpaši laparoskopijā. Instrumentus izmanto, lai atvērītu traucējošas struktūras operācijas vietā.

KONTRAINDIKĀCIJAS

Šīs medicīniskās ierīces nav paredzētas lietošanai centrālajā nervu un asinsrites sistēmā.



BRĪDINĀJUMI UN PIESARDZĪBA

- RUDOLF Medical instrumenti pirms pirmās lietošanas ir jāiztīra, jādezinficē un jāsterilizē. Iepriekš ir jānoņem aizsargvāciņi un transporta iepakojums.
- Defektīvus instrumentus nekādā gadījumā nedrīkst lietot.
- Pirms klīniskas lietošanas lietotājam ir jāpārbauda instrumentu savstarpējā droša kombinējamība.
- Lietojot kopā ar HF instrumentiem, izvairieties no saskares ar vadošajām daļām.
- Nepareiza lietošana un pārmērīga slodze, pagriežot vai spiežot, var izraisīt lūzumus un neatgriezenisku deformāciju. Izvairieties no lieliem manuāliem kustībām, pieliekot lielu spēku. Rīkojieties ar instrumentu ar vislielāko rūpību.
- Pacientiem ar neārstējamām infekcijām, piemēram, CJD (Creutzfeldt-Jakob slimība), hepatītu, HIV, šo infekciju iespējamām variācijām vai aizdomām par infekciju, ir jāievēro attiecīgie valsts noteikumi par medicīnas ierīču iznīcināšanu un atkārtotu apstrādi.

PIRMS KATRAS LIETOŠANAS: VIZUĀLA UN FUNKCIJAS PĀRBAUDE

Pārbaudiet šādus aspektus:

- Ārējus bojājumus (piemēram, deformētu kātu, ieplaisumus, izciļņus, plīsumus vai asas malas)
- Pareiza darbība
- Tīrīšanas līdzekļa vai dezinfekcijas līdzekļa atliekas
- Brīva caurplūde darba kanālos

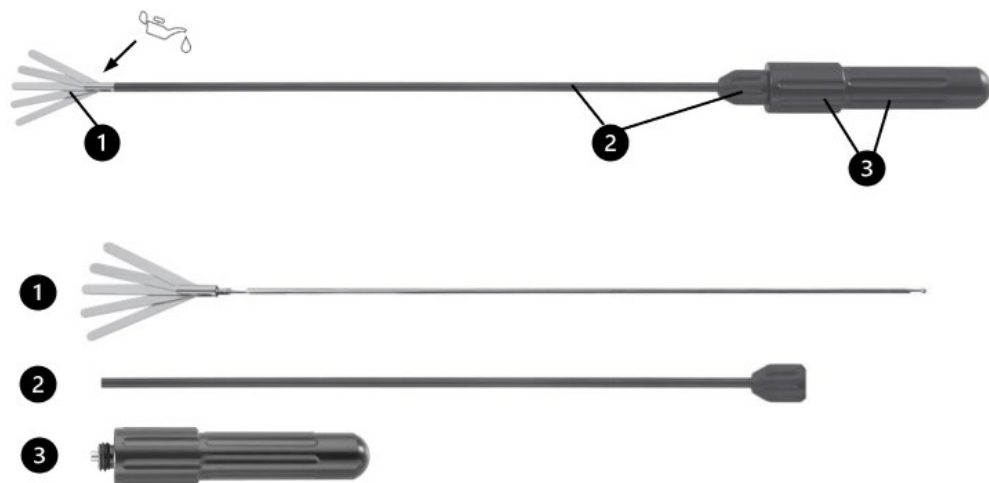


Pēc katras tīrīšanas un pirms sterilizācijas kustīgās detaļas ir jāeļļo un jākopj, izmantojot silikona nesaturošu, bioloģiski saderīgu medicīnisko balto eļļu.

AKNU PACĒLĀJU SISTĒMAS „SCREW-IN” PRODUKTA APRAKSTS

- Laparoskopiskie aknu pacēlāji no "SCREW-IN" sistēmas ir trīsdaļīgi noņemami instrumenti, kas pieejami ar sistēmas diametru 5 mm un 10 mm.

Piemērs: aknu pacēlājs ar vārpstas diametru 5 mm, darba garumu 330 mm

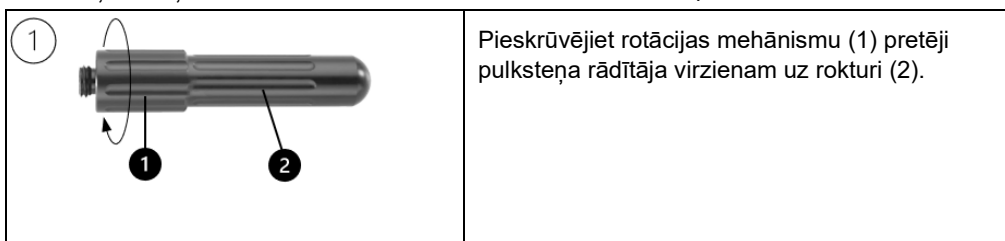


Kombinācija un komponenti:

- (1) Aknu pacēlāja instrumenta ieliktnis
- (2) Caurule ar noņemamu fiksējošo uzgali. Fiksējošie uzgali ir pieejami dažādās krāsās.
- (3) Rokturis ar atskrūvējamu rotācijas mehānismu aknu pacēlāja izplešanai

MONTĀŽA

⚠ Žokļu ieliktnus var kombinēt tikai ar caurulēm, kurām ir tāds pats sistēmas diametrs.



<p>2</p>	<ol style="list-style-type: none"> 1. Aizveriet instrumenta ieliktni / vādekli (1). 2. Iedabūjiet instrumenta ieliktni caurulē un uzskrūvējiet cauruli pulksteņrādītāja virzienā uz instrumenta ieliktni (2). 3. Pieskrūvējiet cauruli tik stingri, lai instrumenta ieliktnis lietošanas laikā nevarētu pats atbrīvoties
<p>3</p>	<ol style="list-style-type: none"> 1. Pagrieziet rokturi atvērta stāvoklī. Lai to izdarītu, pagrieziet rotācijas mehānismu pretēji pulksteņa rādītāja virzienam (1), līdz lodveida savienojums (2) ir pilnībā izslīdējis no roktura. 2. Tagad ievietojiet cauruli kopā ar ieskrūvēto instrumenta ieliktni ar lodveida galu roktura lodveida ligzdā. 3. Pārliecinieties, ka ventilators ir pilnībā aizvērtas.
<p>4</p>	<ol style="list-style-type: none"> 1. Pagrieziet roktura (1) rotācijas mehānismu pulksteņrādītāja virzienā, līdz caurules (2) metāla cilindrs pieskaras rokturim. 2. Tagad uzvelciet fiksējošo uzgali uz caurules (2) metāla cilindra virzienā uz roktura (1) vītņoto stiprinājumu.

	<p>Uzskrūvējiet fiksējošo uzgali (1) pulksteņrādītāja virzienā uz roktura vītnes un pievelciet to. Stingri turiet rotācijas mehānismu (2) aiz roktura.</p>
	<ol style="list-style-type: none"> 1. Pēc montāžas pārbaudiet, vai ierīce darbojas pareizi. 2. Pagrieziet roktura (1) galu pulksteņrādītāja virzienā, lai atvērtu vēdekli vai izpletu instrumentu ieliktni (2). Pagrieziet roktura galu pretēji pulksteņrādītāja virzienam, lai aizvērtu vēdekli / instrumentu ieliktni (3). <p>Skatīt sadaļu „Pirms katras lietošanas: vizuālā un funkcionālā pārbaude”.</p>

	<p>Pavelciet fiksējošo uzgali atpakaļ pāri caurules metāla cilindram.</p>
	<ol style="list-style-type: none"> 1. Atvienojiet rokturi no caurules, pagriežot rotācijas mehānismu (1) pretēji pulksteņa rādītāja virzienam, līdz lodveida savienojums ir pilnībā redzams. 2. Tagad izņemiet cauruli kopā ar instrumenta ieliktni no roktura lodveida līgzdas.
	<ol style="list-style-type: none"> 1. Atskrūvējiet cauruli no instrumenta ieliktna pretēji pulksteņa rādītāja virzienam un izvelciet instrumenta ieliktni no caurules (1). 2. Atveriet vai izpletiet vēdekli / instrumenta ieliktni (2). 3. Tīrīšanai pilnībā atskrūvējiet rotācijas mehānismu (3) no roktura. 4. Ievietojiet atsevišķās detaļas piemērotā perforētā grozā pārstrādei.

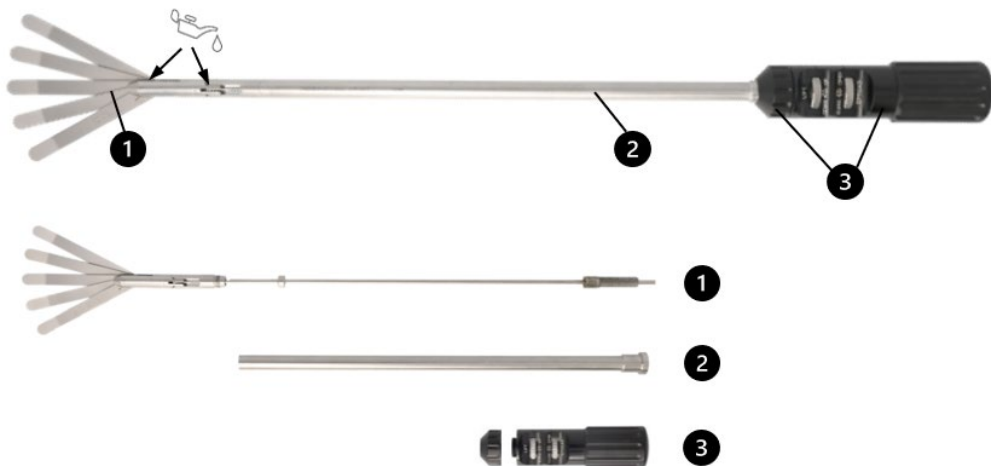
IZJAUKŠANA

	<ol style="list-style-type: none"> 1. Aizveriet ventilatoru/instrumenta ieliktni, pagriežot roktura galu (1) pretēji pulksteņa rādītāja virzienam. 2. Turiet instrumentu pie caurules un fiksējošās uzgriežņa (2).
	<ol style="list-style-type: none"> 1. Turiet rotācijas mehānismu (1) pie roktura. 2. Atskrūvējiet caurules fiksējošo uzgali (2), pagriežot to pretēji pulksteņa rādītāja virzienam.

LIECĀMS AKNU PACĒLĒJS

- Laparoskopiskais aknu pacēlājs ir liekams, trīsdalīgs instruments ar sistēmas diametru 10 mm un darba garumu 330 mm.

⚠ Maksimālā slodze uz aknu pacēlāju ir 3 kg (6,5 lbs).



Komponenti:

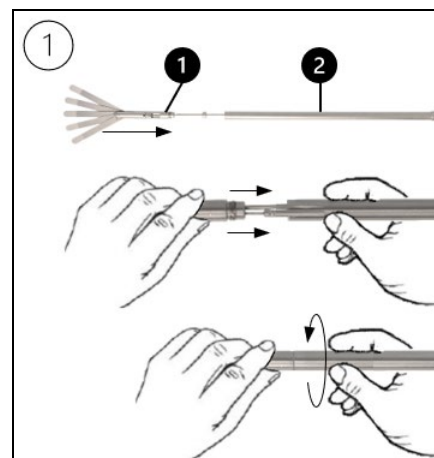
- (1) Aknu pacēlāja instrumenta ieliktnis, ko var izplest un liekt
- (2) Caurule
- (3) Rokturis ar fiksējošo uzgriezni, ar rievotiem regulēšanas ratiņiem aknu pacēlāja instrumenta ieliktnja izplešanai un liekšanai

Funkcijas apraksts

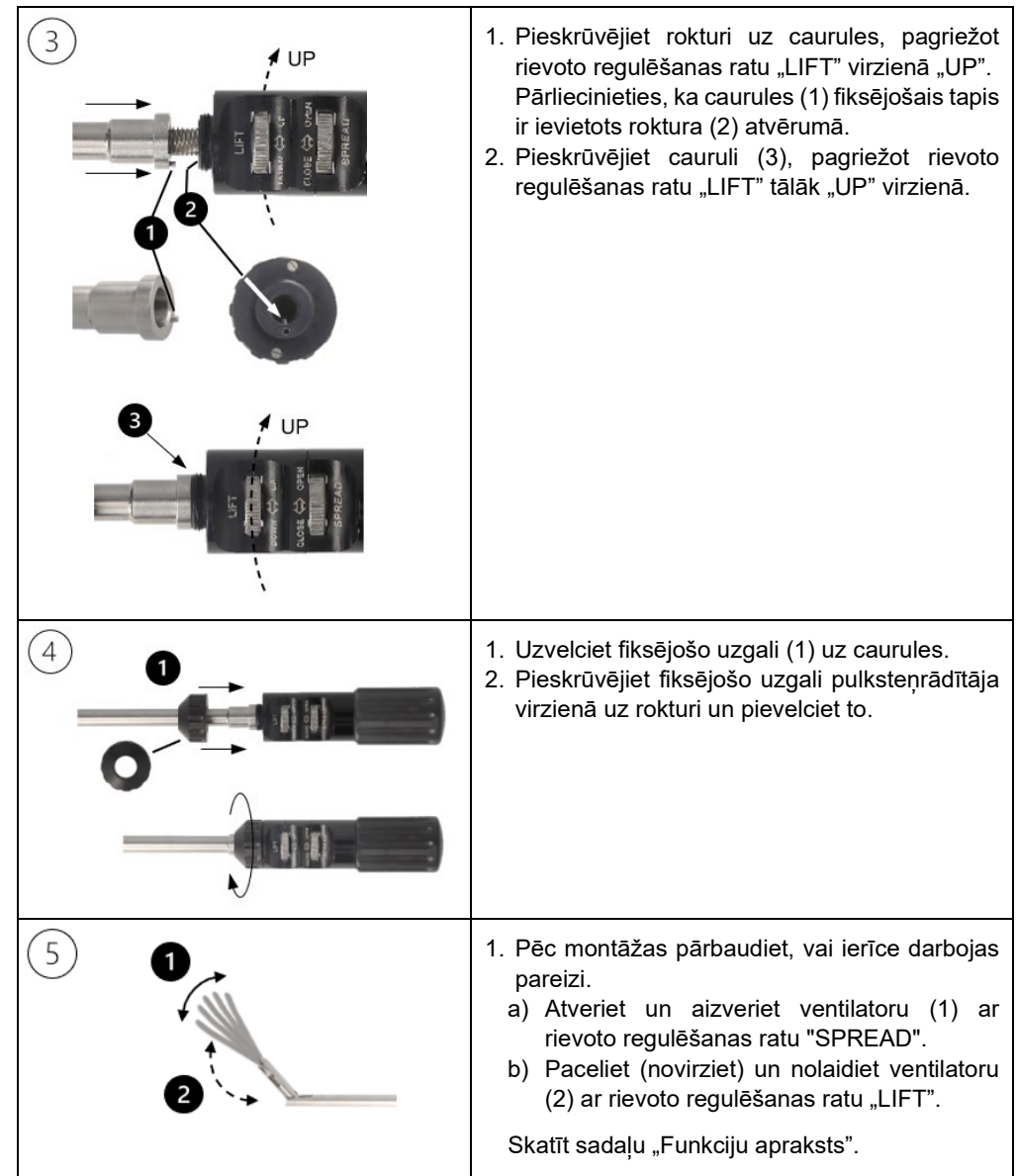
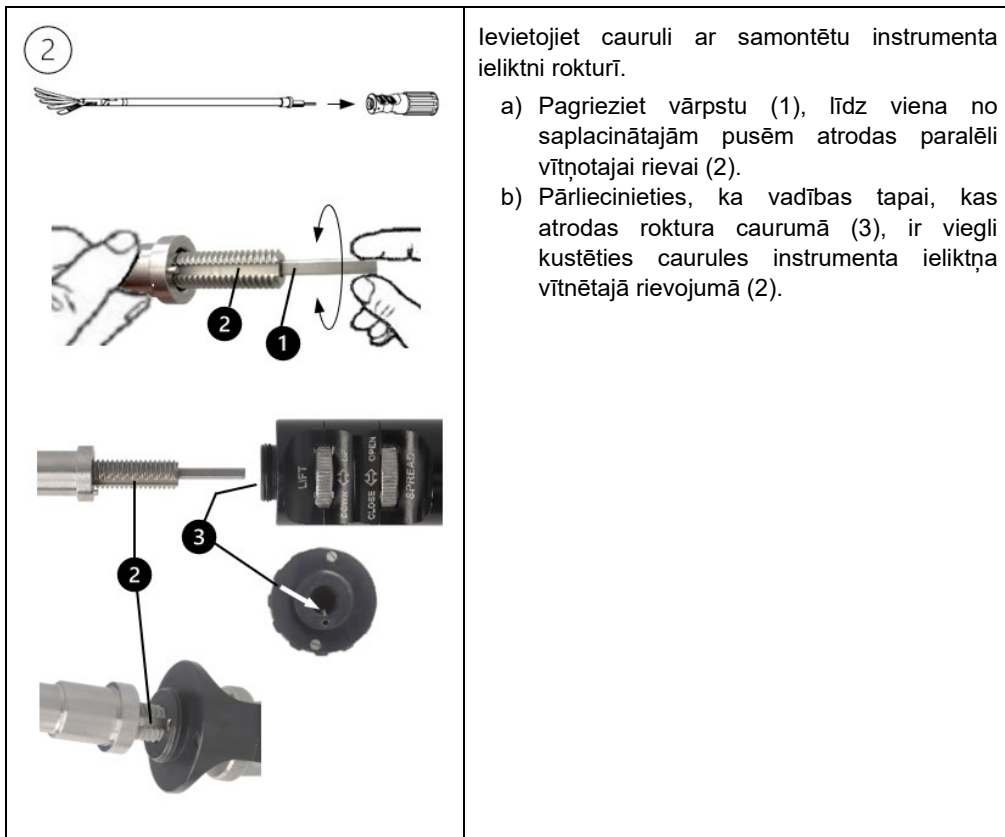
	<ol style="list-style-type: none">1. Rievoto regulēšanas ratu "SPREAD" (1) izmanto, lai atvērtu ventilatoru vai izpletu aknu pacēlāja instrumenta ieliktni.<ol style="list-style-type: none">a) Izplešiet vādekli / aknu pacēlāja instrumenta ieliktni, pagriežot to bultiņas „OPEN” virzienā.b) Aizveriet vādekli / aknu pacēlāja instrumenta ieliktni, pagriežot to bultiņas „CLOSE” virzienā.2. Rievoto regulēšanas ratu „LIFT” (2) izmanto, lai paceltu, novirzītu un nolaistu aknu pacēlāju.<ol style="list-style-type: none">a) Paceliet pacēlāja ventilatoru, pagriežot to bultiņas „UP” virzienā.b) Nolaidiet pacēlāja ventilatoru, pagriežot to bultiņas „DOWN” virzienā.
--	---

- b) Nolaidiet pacēlāja ventilatoru, pagriežot to bultiņas „DOWN” virzienā.

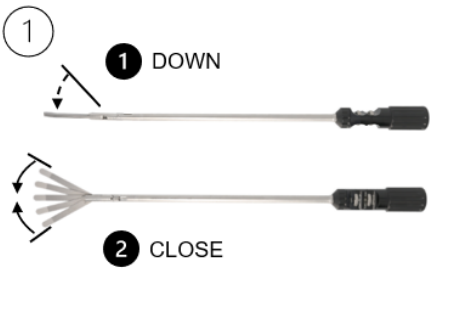
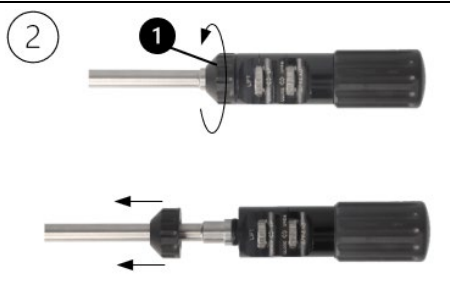
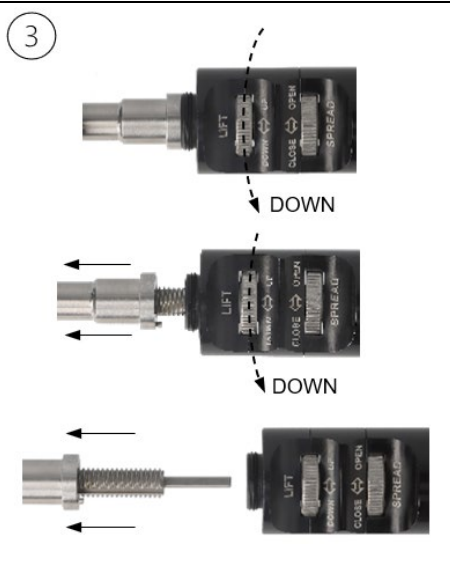
MONTĀŽA

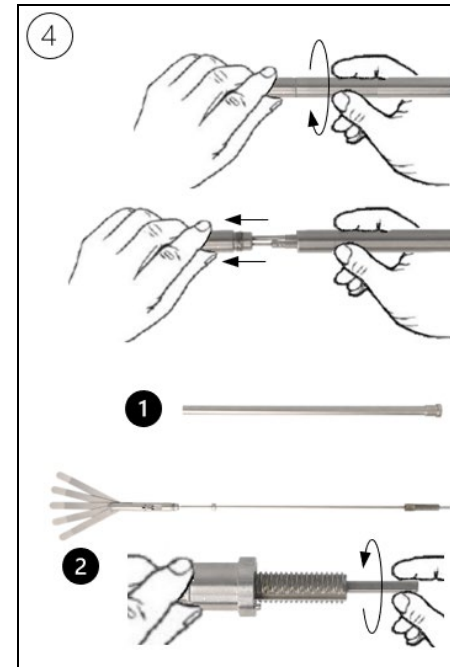


1. Ievietojiet instrumenta ieliktni (1) caurulē (2) un uzskrūvējiet cauruli pa labi uz instrumenta ieliktni.
2. Pieskrūvējiet cauruli tik stingri, lai instrumenta ieliktnis lietošanas laikā nevarētu pats atbrīvoties.



DEMONTĀŽA

	<p>1. Nolaidiet ventilatoru / aknu pacēlāja instrumentu ieliktni (1), līdz tā atrodas pilnīgi taisnā stāvoklī. Lai to izdarītu, pagrieziet rienvoto regulēšanas ratu „LIFT” bultiņas „DOWN” virzienā.</p> <p>2. Aizveriet instrumenta ieliktni ventilatoru (2), pagriežot rienvoto regulēšanas ratu „SPREAD” bultiņas „CLOSE” virzienā.</p> <p>Skatīt sadaļu „Funkcijas apraksts”.</p>
	<p>Atskrūvējiet fiksējošo uzgali (1) no roktura, pagriežot to pretēji pulksteņa rādītāja virzienam, un noņemiet to no caurules.</p>
	<p>Atvienojiet cauruli kopā ar ventilatora/instrumenta ieliktni no roktura, pagriežot rienvoto „LIFT” regulēšanas ratu bultiņas „DOWN” virzienā, līdz to var noņemt no roktura.</p>

	<ol style="list-style-type: none"> 1. Atdaliet cauruli (1) no ventilatora/instrumenta ieliktni (2). Lai to izdarītu, stingri turiet ventilatora/instrumenta ieliktni un atskrūvējiet cauruli pretēji pulksteņa rādītāja virzienam. 2. Tad izņemiet ventilatora/instrumenta ieliktni no caurules. 3. Atveriet ventilatora/instrumenta ieliktni tīrīšanai. Lai to izdarītu, turiet ventilatora/instrumenta ieliktni vārpstu un pagrieziet to pulksteņrādītāja virzienā, līdz ventilators/instruments ir pilnībā izpleties/atvēries. 4. Ievietojiet atsevišķās detaļas piemērotā perforētā grozā pārstrādei.
--	---

ATKĀRTOTAS APSTRĀDES NORĀDĪJUMI

- Pirms atkārtotas apstrādes instruments ir jāizjauc.
- Instrumentu jāpārstrādā viena stunda pēc lietošanas, lai novērstu kontaminācijas nožūšanu.
- Izvēloties tīrīšanas līdzekli, ņemiet vērā instrumenta materiālu un īpašības, mazgāšanas un dezinfekcijas iekārtas ražotāja ieteikto tīrīšanas līdzekli attiecīgajam lietojumam, kā arī Roberta Kocha institūta un Vācijas Higienas un mikrobioloģijas biedrības ieteikumus.
- Nelietojiet nekādus fiksatorus.
- Izmantojiet tikai norādītos tīrīšanas līdzekļus. Ja izmantojat citus tīrīšanas līdzekļus, tie ir jāapstiprina.
- Izmantojiet dezinfekcijas līdzekli ar korozijas aizsardzību.
- Nelietojiet karstu ūdeni skalošanai.
- Nelietojiet abrazīvās birstes, sūkļus vai berzes līdzekļus, jo, bojājot virsmu, var rasties korozija.
- Nenovietojiet instrumentus dezinfekcijas līdzeklī pārāk ilgi. Ievērojiet dezinfekcijas līdzekļa ražotāja norādījumus.

Ierobežojumi attiecībā uz atkārtotu apstrādi

- Produkta kalpošanas ilgumu ietekmē vairāki faktori, tostarp:
 - Lietošanas reižu skaits un atkārtotas apstrādes ciklu biežums
 - Kopšanas, rīkošanās un uzturēšanas kvalitāti
 - Jebkādu tiešu marķējumu uz produkta ilgstoša salasāmība
- Nelietojiet fiksatorus vai karstu ūdeni (> 40 °C), jo tas var izraisīt atlieku sacietēšanu un tādējādi pasliktināt tīrīšanas rezultātu.



Svarīgi:

- **Plastmasas rokturus nedrīkst apstrādāt ar ūdeņraža peroksīdu (H₂O₂), jo tas var tos bojāt.**
- **Instrumenti nav paredzēti manuālai atkārtotai apstrādei.**

Sākotnējā apstrāde lietošanas vietā

- Defektīviem instrumentiem jābūt redzami marķētiem. Tie jāpārstrādā pirms iznīcināšanas vai atgriešanas.
- Smagu netīrumu slāni no instrumenta jānoņem uzreiz pēc lietošanas ar vienreizlietojamu drāniņu.
- Noņemiet rupjos netīrumus ar aukstu ūdeni. Ja uz auduma ir stipri ieēdušies atlieki, ieteicams izmantot plastmasas suku.
- Noskalojiet dobumus ar aukstu ūdeni.

Piezīme: Ja nav iespējams noskalot ar aukstu ūdeni, ietiniet instrumentu mitrā audumā, lai novērstu atlieku izžūšanu.

Pārvadāšana

- Instrumenti jāpārvadā droši uz pārstrādes vietu slēgtā traukā/konteinerā, lai novērstu instrumentu bojājumus un vides piesārņojumu.

Manuālā iepriekšējā tīrīšana

- Pirms automatizētās tīrīšanas un dezinfekcijas ir nepieciešama manuāla iepriekšēja tīrīšana, lai novērstu ķirurģisko atlieku izžūšanu.

Tīrīšana	Tīrīšanas līdzeklis	Devas	pH vērtība
Enzīmiskais	Cidezyme no Johnson & Johnson	0,8 %	7,8–8,8 (atšķaidīts)

1. Ielieciet instrumentu aukstā ūdens vannā ar 0,8 % tīrīšanas šķīdumu un ļaujiet tam mērcēties 5 minūtes. Lai izvairītos no vides piesārņojuma, noskalojiet instrumentu zem ūdens līmeņa.
2. Skalojiet instrumentu zem aukstā ūdens, līdz ir noņemti visi redzamie netīrumi.
3. Izjauciet instrumentu, cik vien iespējams. Skatiet attiecīgās sadaļas par izjaukšanu.
4. Ar apaļu suku notīriet instrumenta iekšpusi un ārpusi ūdens vannā, līdz vairs nav redzami nekādi atlieki.
5. Ja iespējams, izskalojiet dobumus, caurumus un vītnes ar tīrīšanas pistoli: >10 sekundes pie 3–5 bar.

6. Izņemiet instrumentu no ūdens vannas un noskalojiet to ar aukstu ūdeni.
7. Ielieciet instrumentu kombinētā tīrīšanas un dezinfekcijas šķīdumā, lai novērstu atlieku nožūšanu.

Tīrīšana ultraskaņas vannā

Pirms automatizētās tīrīšanas vai kopā ar to papildus notīriet detaļas ultraskaņas vannā:

Temperatūra	Frekvence	Ilgums
40–45 °C	35–45 kHz	10–15 minūtes

Tīrīšanas laikā ultraskaņas vannā pagrieziet un pārvietojiet detaļas.

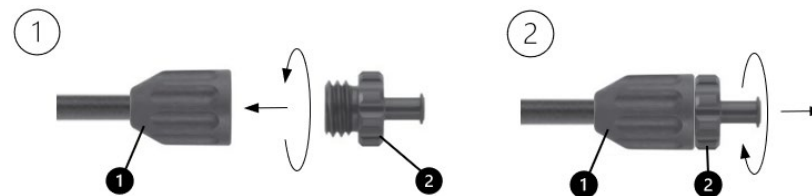
Automātiska tīrīšana un dezinfekcija

- Tīrīšanai instruments ir jāizjauc. Noņemiet aizsargvāciņus, ja tādi ir.
- Jāievēro mazgāšanas un dezinfekcijas iekārtas ražotāja ekspluatācijas un iekraušanas instrukcijas.
- Tīrīšanai jāatver pacelēja ventilatora / instrumentu ieliktni.
- "SCREW-IN" sistēmas aknu pacelēju caurules ir jāpievieno atbilstošām skalošanas ierīcēm, lai nodrošinātu dobumu izskalošanu.

Padoms: „SCREW-IN” sistēmas aknu pacelēju caurulēm ar diametru 5 un 10 mm automatizētai tīrīšanai ieteicams izmantot RUDOLF Medical skalošanas uzgali ar Luer lock savienojumu (REF: RS000-010).

Montāža (1): Ieskrūvējiet skalošanas uzgali (2) pulksteņrādītāja virzienā caurules fiksējošajā uzgrieznī un stingri turiet fiksējošo uzgriezni (1).

Demontāža (2): Atskrūvējiet skalošanas uzgali (2) pretēji pulksteņa rādītāja virzienam no caurules fiksējošās uzgriežņa. To darot, stingri turiet fiksējošo uzgriezni (1).



- (1) „SCREW-IN” sistēmas caurule ar fiksējošo uzgali
- (2) Skalošanas uzgali ar Luer-Lock savienojumu

Tīrīšanas līdzeklis sārmainai automatizētai tīrīšanai tīrīšanas ierīcē

Tīrīšana	Tīrīšanas līdzeklis	Devas	pH vērtība
Sārmais	neodisher® FA no Dr. Weigert	0,5 %	12,2–14 (atšķaidīts)

Mazgāšanas-dezinfekcijas iekārta: Miele G 7735 CD

Sagatavošana:

- Novietojiet detaļas perforētā paplātē uz tīrīšanas ierīces MIS ratiņiem tā, lai tīrīšanas līdzeklis noskalotu visas iekšējās un ārējās virsmas.
- Ja iespējams, aizveriet skalošanas atveri uz MIS ievietojamā ratiņa.
- Uzsāciet tīrīšanas programmu.

Programma	Tīrīšanas līdzeklis	Ilgums	Temp. °C
1. Priekšskalošana	Auksts krāna ūdens	1 minūte	Auksts
2. Iztukšošana	----	----	----
3. Atkārtota iepriekšēja skalošana	Auksts krāna ūdens	3 minūtes	Auksts
4. Iztukšošana	----	----	----
5. Tīrīšana	0,5 % sārmais tīrīšanas līdzeklis	5 minūtes	55 °C
6. Iztukšošana	----	----	----
7. Neitralizēšana	Dejonizēts ūdens	2 minūtes	----
8. Iztukšošana	----	----	----
9. Skalošana	Dejonizēts ūdens	2 minūtes	----
10. Iztukšošana	----	----	----
11. Žāvēšana (žāvēšanas fāze WD)	----	15–25 minūtes	90–110 °C
12. Izņemiet instrumentu tūlīt pēc WD programmas beigām.	----	----	----
13. Ja nepieciešams, izpūtiet instrumentu ar medicīnisko saspiesto gaisu, līdz tas ir sauss.	----	----	----

Dezinfekcija

ierīci	Dezinfekcijas līdzeklis	Temp. °C	Izturēšanas laiks
Getinge 88 sērija	Dejonizēts ūdens	90 + 3 °C	≥ 5 minūtes

APKOPE, KONTROLE UN PĀRBAUDE

- Pēc tīrīšanas un dezinfekcijas instrumentiem jāveic vizuāla un funkcionāla pārbaude. Instrumentiem jābūt makroskopiski tīriem (bez redzamiem atliekvielu pēdām). Īpaša uzmanība jāpievērš spraugām, aizbīdņiem, slēdzenēm un citām grūti pieejamām vietām. Skatīt arī sadaļu „Pirms katras lietošanas reizes: vizuāla un funkcionāla pārbaude”.
- Ja joprojām ir redzami piesārņojuma atliekas/šķidrumi, tīrīšana un dezinfekcija jāatkārto.
- Pēc katras tīrīšanas un pirms sterilizācijas kustīgās daļas jāeļļo un jākopj ar silikona nesaturošu, bioloģiski saderīgu, medicīnisko balto eļļu.
- Pirms sterilizācijas instruments jāsaliek kopā un jāpārbauda tā darbība, nolietojums un bojājumi (plaisas, rūsas), un, ja nepieciešams, jānomaina.
- Defektīviem produktiem jābūt izgājušiem visu atkārtotas apstrādes procesu, pirms tos nosūta remontam vai sūdzības iesniegšanai.

Iepakošana

- Instrumentu iepakošana sterilizācijai atbilstoši standartiem tiek veikta saskaņā ar DIN EN ISO 11607 un DIN EN 868.
- Ja tiek izmantots individuāls iepakojums, jānodrošina, lai tas būtu pietiekami liels, lai ietilptu produkts, neradot spiedi uz plombas šuves vai neplēšot iepakojumu. Uzgaļi un asas malas nedrīkst caurdurēt sterilizācijas iepakojumu.

STERILIZĀCIJA

- Sterilizācijai instrumenti jāsamontē, bet sterilizējami atvērtā stāvoklī. Skatīt attiecīgās montāžas sadaļas
- Tvaika sterilizācija tika validēta ar MMM Group sterilizatoriem Selectomat S 3000 un Fisher Scientific sterilizatoriem Varioclav 400 E. Sterilizatori ir validēti saskaņā ar DIN EN 13060 un DIN EN 285.
- Ievērojiet sterilizatora ražotāja norādījumus.
- Ievietojiet instrumentus sterilizatorā tā, lai tie nesaskartos viens ar otru un tvaiks varētu brīvi cirkulēt.

Trīskārša frakcionēta priekšvakuuma tvaika sterilizācija:

Sterilizācijas temperatūra	Minimālais turēšanas laiks	Spiediens	Žāvēšanas laiks
134 °C – 137 °C	3–5 minūtes	3 bar 44 psi	Vismaz 10 minūtes

UZGLABĀŠANA

- Sterilizētos instrumentus uzglabājiet vidē ar zemu mikrobu skaitu, sausā, tīrā un putekļiem brīvā vidē, vēlams sterilos traukos.
- Sterilos konteinerus uzglabājiet tīrā un sausā vidē ar kontrolētu mitrumu istabas temperatūrā.
- Sterilos konteinerus neuzglabājiet agresīvu vielu, piemēram, spirta, skābju, sārmu, šķīdinātāju un dezinfekcijas līdzekļu, tuvumā.
- Aizsargājiet instrumentus no tiešas gaismas.

INFORMĀCIJA PAR PĀRSTRĀDĀŠANAS VALIDĀCIJU

Validācijā tika izmantoti šādi instrumenti un iekārtas:

Priekšattīrīšana	Cidezyme no Johnson & Johnson
Sārmains tīrīšanas līdzeklis mašīnu tīrīšanai	Dr. Weigert neodisher® FA
Tīrīšanas ierīce	Miele G 7735 CD
Dezinfekcijas ierīce	Getinge 88 sērija
Sterilizācijas iekārta	– Selectomat S 3000 no MMM Group – Varioclaov 400 E no Fisher Scientific
Sterilizācijas līdzeklis	Mitrs karstums

PAPILDU PIEZĪMES

- Ja iepriekš aprakstītie līdzekļi un iekārtas nav pieejamas, lietotājam ir pienākums atbilstoši validēt savu procesu.

ATKRITUMU APSTRĀDE

- Produktus drīkst atkritumos izmest tikai pēc veiksmīgas tīrīšanas un dezinfekcijas.
- Izmetot vai pārstrādājot produktu vai tā sastāvdaļas, ir jāievēro valsts noteikumi un slimnīcas vadlīnijas.
- Rūpējieties par asiem galiem un griezīgām malām. Lietojiet piemērotus aizsargvāciņus vai konteinerus, lai pasargātu trešās personas no traumām.

REMONTS UN ATGRIEŠANA

- Nekad neveiciet remontu paši. Servisu un remontu drīkst veikt tikai apmācītas un kvalificētas personas. Ja jums ir kādi jautājumi šajā sakarā, lūdzu, sazinieties ar RUDOLF Medical vai savu medicīnas tehnoloģiju nodaļu.
- Defektīviem produktiem ir jābūt izgājušiem pilnu pārstrādes procesu, pirms tos nosūta atpakaļ remontam vai sūdzības iesniegšanai.









PROBLĒMAS / NOTIKUMI

- Lietotājam ir jāziņo par visām problēmām ar RUDOLF Medical produktiem attiecīgajam izplatītājam.
- Nopietnu incidentu gadījumā, kas saistīti ar produktiem, lietotājam par tiem jāziņo ražotājam RUDOLF Medical un kompetentajai iestādei dalībvalstī, kurā lietotājs dzīvo.

GARANTIJA

- Instrumenti ir izgatavoti no augstas kvalitātes materiāliem un pirms piegādes tiek pakļauti stingrai kvalitātes kontrolei. Ja rodas kādas neatbilstības, lūdzu, sazinieties ar RUDOLF Medical.

SIMBOLI

	Iepazīstieties ar lietošanas instrukcijām
	Partijas kods
REF	Preces numurs
QTY	Skaits iepakojumā
	Nesterils
	Uzmanību
	Ražotājs
	Ražošanas datums
CE 0297	CE marķējums saskaņā ar Regulu (ES) 2017/745 par medicīnas ierīcēm (MDR) ar paziņotās iestādes identifikācijas numuru
	Eļļojiet ar silikona nesaturošu, bioloģiski saderīgu medicīnisko balto eļļu, kas ir apstiprināta tvaika sterilizācijai.
	Medicīnas ierīce